

#DifferenceMakers

Pobl ysbrydoledig sy'n gwneud gwahaniaeth yng Nghymru



Cyflwyno

Difference Makers Cymru

Ein cenhadaeth yn Four Agency yw gwneud gwahaniaeth drwy ein gwaith creadigol, cyfathrebu a gyda'r cyfryngau, a dyna pam yr ydym wedi penderfynu adnabod y bobl yma, sy'n gwneud eu marc ym myd busnes, a chymdeithas yn fwy eang. Mae ein hail argraffiad o'r adroddiad 'Difference Makers' yn ddathliad o unigolion nodedig sy'n gwneud gwahaniaeth ystyrion ar draws Cymru, ac yn arddangos eu hangerdd, gweledigaeth a phenderfyniad i greu dyfodol disgleiriach i Gymru a thu hwnt.

Yn y llyfryn yma, byddwch yn darganfod straeon ysbrydoledig sy'n arddangos Cymru arloesol. O **Julie Finch** yn trawsnewid Gŵyl y Gelli mewn i gatalydd byd-eang ar gyfer newid diwylliannol, **Abi Tierney** yn ailddiffinio beth mae rygbi Cymru yn ei olygu i genedlaethau'r dyfodol. Byddwch yn cwrdd â **Ben Burggraaf**, gyda'i ymagwedd ymarferol at gynaliadwyedd diwydiannol yn gosod Cymru fel arweinydd yn arloesi sero net, ac **Ali Abdi**, sydd yn adeiladu pontydd cymunedol a chreu cyfleoedd i leisiau heb gynrychiolaeth gael eu clywed.

Ymhlith llawer mwy o straeon ysbrydoledig, mae ein hadroddiad hefyd yn tynnu sylw at waith gweledigaethol **Graeme Farrow** o Ganolfan Mileniwm Cymru, arweinyddiaeth **Sarah Boswell** sy'n trawsnewid chwaraeon merched, a'r bartneriaeth greadigol rhwng **Adele Thomas** a **Sarah Crabtree**, sydd yn chwyldroi Opera Cenedlaethol Cymru.

Yr hyn sy'n uno'r bobl yma sydd yn neud gwahaniaeth, yw eu hagwedd Cymreig unigryw at newid – cyfuno angerdd ag ymarferoldeb, uchelgais gyda dilysrwydd, a gweledigaeth fyd-eang gyda gwerthoedd lleol. Mae eu straeon yn adlewyrchu Cymru sy'n wynebu'r dyfodol yn hyderus, ac yn anrhydeddu ei dreftadaeth gyfoethog.

Rwy'n gobeithio y byddwch yn cael eich ysbrydoli gan eu straeon, ac yn darganfod yr effaith anhygoel gellir ei wneud pan fydd gweledigaeth yn cwrdd â phenderfyniad, yn y genedl hynod hon y mae Four gydag ymrwymiad dwfn a pharhaol iddi.

Nan Williams
Prif weithredwr y grŵp
Four Agency Worldwide a Four Cymru.



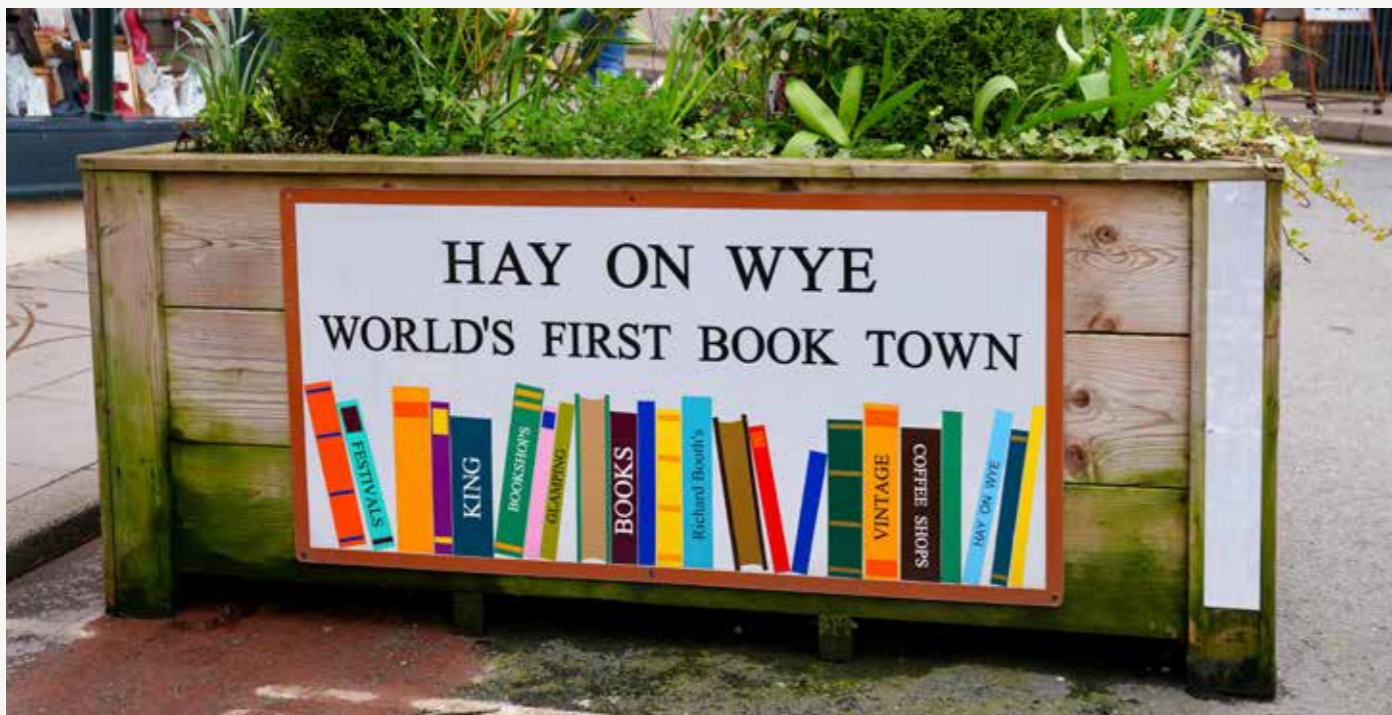
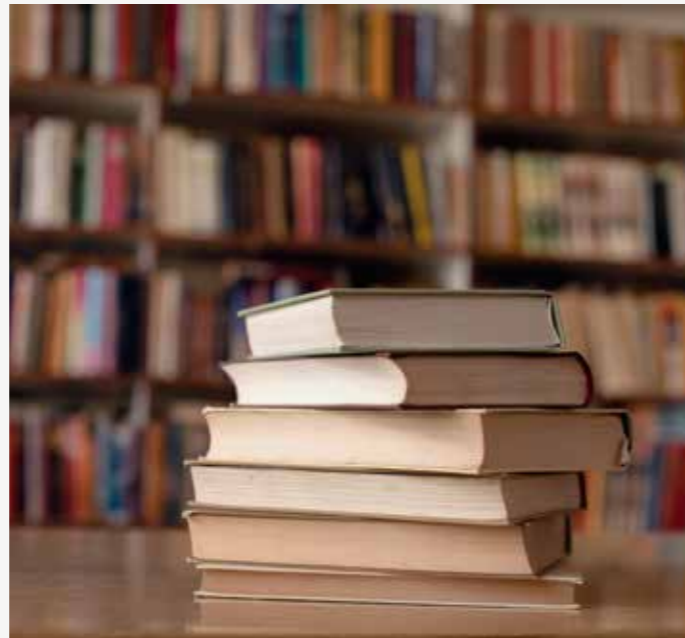
Cynnwys

	PAGE
Julie Finch, prif weithredwr, Gŵyl y Gelli – yr adeiladwr pontydd llenyddol	7
Jamie Baulch, cyn bencampwr y byd, enillydd medal arian Olympaidd a sylfaenydd BidAid - y pencampwr codi arian	8
Sarah Crabtree ac Adele Thomas, cyd-Brif Swyddogion Gweithredol/ cyfarwyddwyr cyffredinol, Opera Cenedlaethol Cymru - y chwyldroadwyr opera	10
Ben Burggraaf, prif swyddog gweithredol, Diwydiant Sero Net Cymru – yr arloeswr diwydiannol	12
Abi Tierney, prif weithredwr, Undeb Rygbi Cymru – dyfodol rygbi Cymru	14
Ali Abdi, rheolwr partneriaeth porth cymunedol, Prifysgol Caerdydd – yr adeiladwr pontydd cymunedol	16
Judi Rhys MBE, prif weithredwr, Tenovus Cancer Care – y cynigydd gofal canser	19
Avril Lewis MBE, rheolwr gyfarwyddwr, Technology Connected – y cysylltydd technoleg	20
Graeme Farrow, prif swyddog creadigol a chynnwys Canolfan Mileniwm Cymru – hyrwyddwr creadigrwydd	23
Fflur Dafydd, nofelydd a sgriptiwr – y storiwr dwyieithog	24
Pryderi ap Rhisiart, prif weithredwr, M-SParc – yr arloeswr blaenllaw	26
Sarah Boswell, prif swyddog gweithredol, Pêl-rwyd Cymru a Dreigiau Caerdydd – yr arloeswr ar y cwrt	28
Alec O’Dare, rheolwr gyfarwyddwr, Wound Care People – yr addysgwr gofal iechyd	30
Louise Smith, sylfaenydd a thrwyn, Wales Perfumery – hanfod Cymru	33
Mike Phillips, hyfforddwr llawrydd, hwylusydd, ymgynghorydd ac anogwr – yr eiriolwr di-baid dros newid	35
Jayne Brewer, prif swyddog gweithredol, 2B Enterprising – adeiladwr y dyfodol	36
Yr Athro Matt Jones, Athro Cyfrifiadureg, Ffowndri Gyfrifiadurol, Prifysgol Abertawe – y technolegydd dynol-gyntaf	38
Ruth Davies, sylfaenydd a chyfarwyddwr, First of March – llais y gwneuthurwyr	41
Elin Rhys, sylfaenydd a chadeirydd, a Ffion Rees, rheolwr gyfarwyddwr, Telesgop - yr arloeswyr cyfryngau	42
Paul Burston, sylfaenydd salon llenyddol Polari a Gwobr Lyfrau Polari Book – y dilëydd culni	44
Dr Sarah Birchley, athro ym Mhrifysgol Toyo Gakuen Tokyo, ac aelod o fwrdd GlobalWelsh - eiriolwr y Cymry alltud	46





Image credit: Billie Charity



Julie Finch: yr adeiladwr pontydd llenyddol

Pan ddarganfu Julie Finch Wyl y Gelli fel ymwelydd yn 2011, ni wyddai y byddai'n arwain y sefydliad Cymreig eiconig hwn i'w bennod nesaf ryw ddydd yn y dyfodol. Nawr, fel CEO Gŵyl y Gelli, mae hi'n trawsnewid yr hyn a ddechreuodd fel cyfarfod llenyddol bach yng Nghymru mewn i gatalydd byd-eang ar gyfer newid diwylliannol.

"Rwy'n credu bod pŵer meddal diwylliant yn hanfodol i ailadeiladu cymdeithasau a chysylltiadau," dywedodd Julie, gan dynnu ar yrfa sydd wedi mynd â hi o brosiectau amgueddfeydd arloesol ym Mryste a Pherth, Awstralia, i fod wrth y llyw yn un o wyliau llenyddol mwyaf dylanwadol y byd. Pan gododd y cyfle yn 2022, ni allai wrthsefyll y cyfle i helpu llunio dyfodol sefydliad a oedd wedi ei hysbrydoli'n bersonol.

O dan arweiniad Julie, mae Gŵyl y Gelli wedi datblygu i fod yn beth mae'n ei alw'n "gofod dinesig ar gyfer deialog a dadl, mwynhad a darganfod." Mae'r wyl bellach yn gweithredu ar draws nifer o gyfandiroedd – o'i chynefin Cymreig i Fecsico, Periw, Colombia, Panama, UDA, Sbaen a'r Wcráin – gan greu llwyfannau lle mae llenyddiaeth, celfyddydau a syniadau yn cydgyfarfod.

"Gall cyfarfod gydag awdur unwaith newid bywyd person," dywed Julie. Mae'r gred hon yn gyrru ymrwymiad Hay i wella cyfleoedd bywydau pobl, yn enwedig i blant a phobl ifanc. "Mae llawer o blant dim yn gwybod beth mae awduron yn ei wneud, a does ganddynt ddim llyfrau gartref. Mae yna olwg o ysbrydoliaeth ar wynebau'r plant pan maent yn cwrdd ag awdur am y tro cyntaf. Dyma'r pwynt y maent yn gweld y posibiladau."

Wrth i'r Gelli ddathlu carreg filltir newydd - ei 10fed rhifyn ym Mheriw yn 2024, y 20fed yng Ngholombia yn 2025, a pharatoi ar gyfer ei 40fed gŵyl yng Nghymru yn 2027 - mae



Image credit: Billie Charity

Julie Finch, prif weithredwr, Gŵyl y Gelli

gweledigaeth Julie yn ymestyn y tu hwnt i goffâd yn unig. Mae hi'n gweithio i sicrhau dyfodol hirdymor yr wyl, wrth esblygu gyda byd sy'n newid.

Mae Julie yn gweld rôl Hay yn arbennig o allweddol yn y byd sydd ohoni, gyda'r "polareiddio, soundbites, newyddion cyflym, barnu di-baid, a diffyg caredigrwydd." Trwy weithgareddau'r wyl, mae'n anelu at feithrin dealltwriaeth a pharch at safbwyntiau amrywiol, gan greu cyfleoedd dysgu sy'n dod â dieithriaid ynghyd i rannu cwmni a gadael gyda safbwyntiau newydd.

Ar gyfer sydd yn uchelgeisiol am wneud gwahaniaeth, mae cyngor Julie yn nodweddiadol feddylgar: "Cymerwch y ffurf hir, nid y soundbite - darllenwch fwy, gwrandewch ar bodlediadau, ehangwch eich gorwelion, meddyliwch am yr annychmygadwy a dechreuwch sgysiau gyda dieithriaid llwyr. Mae newid yn aml yn dechrau gydag un syniad, a dydych byth yn gwybod i ble y gallai arwain."

Trwy Wyl y Gelli, nid dim ond trefnu digwyddiadau llenyddol y mae Julie – mae hi'n creu gofod lle gall straeon lunio pwy ydym ni, lle gall syniadau drawsnewid bywydau, a lle gall Cymru gysylltu â'r byd trwy rym geiriau.

Jamie Baulch: y pencampwr codi arian



Jamie Baulch, cyn bencampwr y byd, enillydd medal arian Olympaidd a sylfaenydd BidAid

O groesi'r llinell olaf i godi cynigion, mae Jamie Baulch wedi treulio oes yn anelu at ragoriaeth gyda phenderfyniad di-baid. Mae'r cyn-bencampwr y byd, ac enillydd medal arian yng Ngemau'r Olympaidd, wedi trawsnewid ei feddylfryd penderfynol o'r byd athletau i fusnes, trwy greu platfform sy'n trawsnewid y ffurf o godi arian i elusennau ledled Cymru, a thu hwnt.

"Dw i'n meddwl ein bod ni yma am gyfnod byr yn unig, ac os ydym yma, mae angen inni wneud pethau'n iawn," meddai Jamie, gyda'r un peth dwyster ac yrrodd ef o amgylch traciau ledled y byd. Yr athroniaeth hon oedd yn sail i'w lwyddiant meteorig i fod yn bencampwr 400m dan do y byd yn 1999 – cyfnod sydd dal i atseinio'n ddwfn iddo.

"Mae croesi'r llinell a bod y rhif un ar y blaned...mae hynny'n deimlad arbennig, yn enwedig pan ffoniais fy nhad i ddweud, 'mae eich mab yn bencampwr byd,' ac roedd yn crïo ar y ffôn."

Ond bod yn ddiolchgar yw cymhelliad mwyaf dwys Jamie. Wedi ei fabwysiadu yn blentyn, mae'n teimlo bod ei lwyddiant lawr i'r cyfleoedd darparodd ei rieni iddo. "Oni bai am fy mam a dad, fyddwn i ddim y person yr ydw i heddiw. Yn bywyd, mae'n hollbwysig rhoi yn ôl."

Mae'r ymdeimlad hwn o ddyled yn tanio ei fenter bresennol, BidAid – platfform cynhwysfawr sy'n helpu elusennau i godi arian trwy ocsiynau unigryw. Beth sy'n neud BidAid yn wahanol yw'r obsesiwn – sy'n hanu o fod yn athletwr – i fod y gorau. "Ni allaf fod yn ail; dwi eisiau ennill."

Mae ei gwmni yn creu profiadau gwirioneddol ryfeddol – fel nofio gyda'r pencampwr Gemau Olympaidd, Rebecca Adlington – sy'n derbyn cynigion ariannol sylweddol. "Yn y pen draw, mae ocsiwn yn rhoi cyfle gwych i godi arian at elusen. Os gallwn wneud pethau'n unigryw, maen nhw'n mynd i werthu, sy'n golygu bod yr elusen yn gwneud mwy o arian."

Mae'r newid o athletau i fusnes wedi dod â heriau. "Pan ydych chi'n athletwr, rydych chi'n croesi'r llinell yn gyntaf, chi sy'n ennill. Mewn busnes, gall fod yn fwy goddrychol." Ac eto, mae hanes entrepreneuriaid Jamie wedi rhoi boddhad mawr iddo, gan gynnwys ocsiwn a gododd dros filiwn o ddoleri mewn un digwyddiad.



Mae ei ddiffiniad o wneud gwahaniaeth yn un syml: "Gadael y lle yn ychydig yn well nag yr oedd pan ddechreuoch." Mae'r athroniaeth yma yn ymestyn i'w fywyd personol hefyd, lle mae'n cael ei hysbrydoli'n ddyddiol gan ei bartner, Cheryl. "Mae hi'n unigryw. Dwi erioed wedi cwrdd â neb fel hi," meddai gydag edmygedd gwirioneddol.

"Dydy e ddim i wneud â busnes – mae'n ymwneud a'r ffordd mae hi'n byw, beth mae hi'n ei fwyta, sut mae hi'n gweithredu'n gyhoeddus, sut mae hi'n ymddwyn adref." I Jamie, nid pethau mawreddog yn unig yw gwir ragoriaeth, ond dangos uniondeb cyson ym mhopeth chi'n ei wneud.

Er ei fod yn cydnabod y gwaith caled, mae'r gwobrau yn werth yr ymdrech. Pan fydd ei ben yn taro'r gobennydd fin nos, mae gwybod ei fod wedi helpu rhywun, rhywle, yn gwneud i Jamie teimlo'r boddhad prin a ddaw o roi, yn hytrach na derbyn – etifeddiaeth pencampwr go iawn, sy'n ymestyn ymhell y tu hwnt i fedalau a thlysau.

Sarah Crabtree ac Adele Thomas: y chwyldroadwyr opera



Image credit: Jon Pountney

Sarah Crabtree ac Adele Thomas, cyd-Brif Swyddogion Gweithredol/ cyfarwyddwyr cyffredinol, Opera Cenedlaethol Cymru

Ym myd hanesyddol opera, ble mae traddodiadau yn ymestyn dros ganrifoedd, mae Adele Thomas a Sarah Crabtree yn ysgrifennu pennod newydd chwyldroadol. Fel arweinwyr benywaidd cyntaf Opera Cenedlaethol Cymru, gydag Adele hefyd yr arweinydd Cymreig cyntaf, maent yn arloesi model cyd-arweinyddiaeth sydd yn ymgorffori eu gweledigaeth: adeiladu cwmni opera ar gyfer yr 21ain ganrif.

Mae eu llwybrau i'r bartneriaeth, sydd yn torri tir newydd, yn adlewyrchu eu cryfderau cyflenwol. Darganfuwyd Adele, sy'n hano o Bort Talbot – tref sy'n enwog am gynhyrchu actorion o safon fyd-eang – ei hangerdd ar ôl gweld cynhyrchiad WNO yng Nghanolfan Mileniwm Cymru yn 2005. "Syrthiais mewn cariad ar unwaith gyda'r ffurf ar gelfyddyd, ac roeddwn yn gwybod o'r pwynt hynny taw dyna beth roeddwn eisiau gwneud gyda fy mywyd". Yn y cyfamser, "cwmpodd Sarah mewn i opera" pan fu ei chariad at gerddoriaeth

gwrthdaro gyda'i "obsesiwn theatr". Ffeindiodd ei galwedigaeth yn cynhyrchu, yn fwyaf diweddar yn y Royal Opera House yn Llundain. Yno, comisiynodd a datblygodd gwaith newydd yn Theatr Linbury, yn ogystal â goruchwyllo ei haildatblygiad a'i hagoriad, a hefyd cydweithio gydag Adele ar un o'r cynyrchiadau newydd cyntaf.

Dechreuodd eu taith fel prif weithredwyr ar y cyd gyda galwad ffôn. "Tua blwyddyn yn ôl, cysylltais gyda Sarah cyn i'r rôl hyd yn oed cael ei hysbysebu," eglura Adele. Tra teimlai Sarah, "Yn llythrennol doedd yna neb arall y byddwn i'n fodlon cymryd yr her anferthol hon gyda." Y parch yma sydd yn rhoi sylfaen cryf i'w partneriaeth.

Yr hyn sy'n eu hysgogi yw'r argyhoeddiad bod "opera yw'r ffurf gelfyddyd ddeinamig ein hoes, nid crair o'r gorffennol". Mae opera yn cynnig profiad unigryw, acwstig, sydd heb ei ehangu, lle mae pawb yn rhannu'r un gofod," meddai Adele. " Yn yr oes hon, sef un sydd yn llai cymdeithasol na phan oeddwn yn tyfu lan, mae pobl eisiau rhannu profiadau a digwyddiadau ag eraill. Ac mae opera bob amser yn ddigwyddiad!"

Mae eu cenhadaeth yn ymestyn ymhell tu hwnt i gadw traddodiad. Maent yn ail-ddychmygu sut y gwneir opera heddiw ac yn y dyfodol, gan greu partneriaethau annisgwyl, ac agor y ffurf gelfyddydol i leisiau newydd. Fel y dywed Sarah, "Rydyn ni eisiau celf fwy democrataidd, mwy hydraiddd ... gan ddatblygu talent a straeon newydd, yn ogystal ag ailadroddiadau cyffrous o'r canon operatig enwog."

Mae'r ddwy arweinydd yn pwysleisio dewrder fel rhywbeth hanfodol i allu gwneud gwahaniaeth. "Mae'r dewrder i weithredu newid yn gallu eich gadael yn hynod agored i niwed," meddai Adele. "Eto, mae'r cyfuniad o ddewrder a bod yn fregus yn arf bwerus."



WNO's Rigoletto directed by Adele Thomas, 2024. Image credit Richard Hubert Smith

Mae eu gweledigaeth yn uwch hyd yn oed na'r WNO ei hun, er eu bod yn amlwg yn coleddu ei wyth deg mlynedd o gyflawniad anhygoel - o ddechreuadau bychain Cymreig, i un o'r cwmnïau opera mwyaf blaenllaw'r byd. Maen nhw hefyd yn hyrwyddo Cymru ar lwyfan y byd, ac yn ymladd dros genedl sy'n sefyll yn gadarn yn ei hunaniaeth ddiwylliannol. "Rydyn yn genedl greadigol a diwylliedig ddofn," meddai Adele, "ond mae Cymru yn aml yn cael trafferth gyda hunanhyder."

Trwy eu partneriaeth arloesol, nod Adele a Sarah yw trawsnewid canfyddiadau o'r hyn y gall opera fod, pwy y mae e ar ei chyfer, a sut mae Cymru yn cyfrannu at y sgwrs ddiwylliannol fyd-eang.



Ben Burggraaf: yr arloeswr diwydiannol

"Peidiwch â gadael i berffeithrwydd fod yn elyn y da," meddai Ben Burggraaf, prif swyddog gweithredol, Diwydiant Sero Net Cymru, gan egluro ei agwedd ymarferol at gynaliadwyedd diwydiannol. Mae'r peiriannydd, aned yn yr Iseldiroedd, a ddaeth o hyd i'w gartref yng Nghymru, yn hyrwyddo gweledigaeth lle mae cyfrifoldeb amgylcheddol a ffyniant diwydiannol yn mynd law yn llaw.

O dincian gyda pheiriannau tra'n blentyn yn yr Iseldiroedd, i arwain y broses o drosglwyddo Cymru i ddiwydiant cynaliadwy, mae taith Ben yn adlewyrchu ei ymrwymiad i wneud gwahaniaethau gweladwy. Ar ôl rolau yn y diwydiant dur a Dŵr Cymru, mae'n wynebu ei her fwyaf efallai: helpu diwydiant Cymru i lywio'r llwybr i sero net wrth aros yn gystadleuol.

"Dydw i ddim yn amgylcheddwr, dwi'n beiriannydd a drosglwyddodd i'r byd cynaliadwyedd," eglura Ben, gan bwysleisio ei ffocws ar ddod o hyd i atebion ymarferol. Mae'n tynnu ar y cysyniad diwylliannol Iseldireg o 'polder' - y grefft o ddod o hyd i gyfaddawdau sy'n symud pawb ymlaen, hyd yn oed os nad oes neb yn gwbl fodlon. "Mae'n well gwneud rhywbeth na dim byd," meddai.

Mae ei weledigaeth ar gyfer Cymru yn feiddgar ond yn bragmataidd: "Rydym eisiau gwneud Cymru yn wlad ar gyfer cynhyrchu nwyddau a gwasanaethau cynaliadwy." Mae wedi canolbwyntio'n arbennig ar atal y bygythiadau o ddatgarboneiddio a dad-ddiwydianeiddio rhag cau cymunedau Cymreig, ar ôl gweld yn uniongyrchol effaith dirywiad diwydiannol mewn lleoedd fel Port Talbot.

Fel arweinydd ym myd diwydiant a gofalwr ar gyfer ei fab anabl, mae Ben yn dod â phersbectif unigryw i'w rôl. "Gofalwyr



Ben Burggraaf, prif swyddog gweithredol, Diwydiant Sero Net Cymru

yw'r bobl sy'n gweithio'n galetaf yn ein diwydiannau," meddai, gan ddadlau dros fwy o gynhwysiant a dealltwriaeth yn y gweithle. Mae'r profiad personol hwn wedi ei drawsnewid o fod yn "berson dadansoddol, mewnblyg" i fod yn rhywun sydd ag empathi dyfnach a phersbectif ehangach.

Mae Ben yn gweld cymuned glos Cymru fel mantais unigryw yn y newid i sero net. "Os na allwch wneud i sero net ddigwydd yng Nghymru, ni allwch wneud iddo ddigwydd yn unman," meddai, gan nodi mai dim ond "dwy neu dair gradd o wahanu" sydd yn rhwydweithiau busnes Cymru. Fodd bynnag, mae'n credu bod angen i Gymru fod yn fwy hyderus wrth hyrwyddo ei chyflawniadau, gan gymharu â dull mwy pendant ei gwlad enedigol yn yr Iseldiroedd.



Wrth edrych ymlaen, mae Ben yn cymharu'r daith i sero net â dringo Everest: "Ni allwn weld y brig o'r man lle'r ydym yn eistedd ar y gwaelod ... Mae unrhyw un sy'n dweud eu bod yn gwybod yn iawn sut olwg fydd ar sero net yn dweud celwydd. Ond mae angen i ni gyrraedd y man cychwyn yn gyntaf."

Ar gyfer gwneuthurwyr gwahaniaeth uchelgeisiol, mae Ben yn pwysleisio dilysrwydd a chwilfrydedd: "Peidiwch â cheisio copio unrhyw un arall ... byddwch yn chwilfrydig, gwrandewch ar bobl eraill."

Mae'n credu bod newid gwirioneddol yn dod o fod yn fodlon "rhoi'ch pen uwchben y parapet" tra'n aros yn agored i ddod o hyd i gyfaddawdau sy'n symud pawb ymlaen.

Trwy Diwydiant Sero Net Cymru, nid dim ond gweithio i ddatgarboneiddio diwydiant y mae Ben - mae'n helpu i greu hunaniaeth newydd i weithgynhyrchu yng Nghymru, sy'n anrhydeddu ei dreftadaeth ddiwydiannol, tra'n cofleidio dyfodol cynaliadwy.

Abi Tierney: dyfodol rygbi Cymru



Abi Tierney, prif weithredwr, Undeb Rygbi Cymru

I Abi Tierney, nid yw arwain rygbi Cymru fel rheoli sefydliad chwaraeon yn unig - mae'n ymwneud â diogelu darn sylfaenol o hunaniaeth Gymreig. Fel y prif weithredwr benywaidd cyntaf yn hanes Undeb Rygbi Cymru (WRU), mae'n dod â phersbectif newydd i rôl sydd wedi'i thrwytho mewn traddodiad.

"Mae rygbi yn rhan o'r hyn mae'n ei olygu i fod yn Gymro," dywedodd Abi. "Mae'n bwysig iawn i bobl, yn fwy nag unrhyw le arall ar y blaned, mae bron yn rhan o'n DNA." Y ddealltwriaeth ddofn hon o arwyddocâd diwylliannol rygbi yng Nghymru sy'n gyrru ei gwledigaeth ar gyfer dyfodol y gamp.

Er y gallai ei llwybr i'r swydd ymddangos yn anghonfensiynol - ar ôl gwasanaethu fel Cyfarwyddwr-Cyffredinol Swyddfa Basbort EM a Fisâu a Mewnfudo'r DU - mae gyrfa amrywiol Abi wedi rhoi mewnwelediadau hollbwysig iddi sy'n ei galluogi i drawsnewid sefydliadau. Mae ei phenodiad yn nodi'r hyn y mae'n ei alw'n "foment gylch llawn," wrth iddi ddychwelyd i'w gwreiddiau i gamp sydd wedi'i phlethu a stori ei theulu ers ei phlentyndod.

O dan ei harweinyddiaeth, mae'r WRU yn cofleidio newid wrth anrhydeddu traddodiad. Mae ei ffocws yn ymestyn y tu hwnt i'r cae, gan weld clybiau rygbi fel canolbwyntiau

cymunedol bywiog sy'n meithrin cynhwysiant a chyfleoedd. "Mae gan rygbi'r gallu i alluogi cyfleoedd bywyd a datblygu pobl ar y cae ac oddi arno," eglura, ei llais yn cario argyhoeddiad rhywun sydd wedi gweld pŵer trawsnewidiol y gamp yn uniongyrchol.

Mae ymagwedd Abi yn cyfuno meddwl strategol â thrugaredd gwirioneddol - rhinwedd y mae'n ei hystyried yn hanfodol ar gyfer arweinyddiaeth fodern. Mae ei chenhadaeth yn cynnwys popeth o ddatblygu ar lawr gwlad i lwyddiant rhyngwladol, wrth sicrhau bod y gamp yn parhau'n hygyrch i bawb ar ledled Cymru.

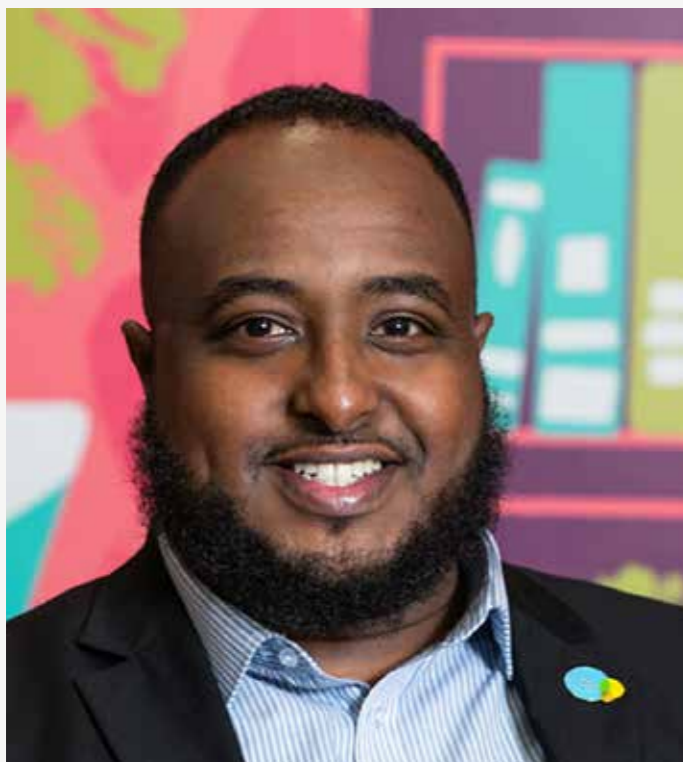
Mae'r newidiadau y mae'n eu rhoi ar waith yn dechrau ar y brig, gyda strwythurau llywodraethu diwygiedig, a pherthnasau cryfach gyda phedwar clwb proffesiynol Cymru. Ond mae ei gwledigaeth yn cyrraedd ymhell y tu hwnt i welliannau gweinyddol. "Nid yw creu newid ystyrlon a pharhaol yn hawdd, a gall fod yn anodd a chymryd amser, ond rwy'n anelu i greu etifeddiaeth lle mae chwaraeon yn parhau i ysbrydoli cenedlaethau'r dyfodol, ac yn cyfrannu'n gadarnhaol at gymdeithas Cymru," meddai, gan amlinellu ei huchelgais i rygbi Cymru ddod yn fodel ar gyfer datblygu cynaliadwy ym myd chwaraeon y byd.

Wrth edrych i'r dyfodol, mae Abi yn breuddwydio am Gymru lle mae pob plentyn yn teimlo wedi'i rymuso i ymgysylltu â rygbi, waeth beth fo'i amgylchiadau. Mae'n fwy na thyfu'r gamp yn unig - mae'n ymwneud â defnyddio rygbi fel catalydd ar gyfer creu cymunedau mwy cynhwysol ac unedig, ledled Cymru.

Trwy ei harweinyddiaeth, cenhadaeth Abi Tierney yw adeiladu dyfodol llewyrchus i rygbi yng Nghymru a phrofi y gall traddodiad a thrawsnewid nid yn unig gydfodoli, ond hefyd ffynnu, gan greu sylfaen gryfach i gamp genedlaethol Cymru.



Ali Abdi: yr adeiladwr pontydd cymunedol



Ali Abdi, rheolwr partneriaethau porth cymunedol, Prifysgol Caerdydd

Wrth dyfu i fyny yng nghymunedau amrywiol Caerdydd, gwelodd Ali Abdi yn uniongyrchol y rhwystrau y mae llawer o grwpiau lleiafrifoedd ethnig yn eu hwynebu. Heddiw, fel rheolwr partneriaethau porth cymunedol ym Mhrifysgol Caerdydd, mae'n troi'r arsylwadau cynnar hynny mewn i gamau gweithredol, gan greu llwybrau i gymunedau heb gynrychiolaeth ddigonol i ffynnu.

"Rwy'n gweld fy ngwaith fel pontio bylchau," eglura Ali, "boed hynny rhwng cymunedau a sefydliadau, pobl ifanc a chyfleoedd, neu gyflogwyr a thalent heb gynrychiolaeth ddigonol." Mae ei daith o fod yn wirfoddolwr cymunedol i fod yn wneuthurwr newid dylanwadol, yn adlewyrchu ei ymrwymiad i drawsnewid ar lawr gwlad.

O dan arweiniad Ali, mae nifer o fentrau arloesol wedi eu datblygu. Mae Pafiliwn Grange, Y Compact Swyddi Cymunedol, a Fforwm Ieuenctid Lleiafrifoedd Ethnig Cenedlaethol Cymru, yn brawf i'w allu i droi gweledigaeth yn realiti. Mae hyd yn oed ei ymgyrch lwyddiannus i annog Nando's i weini cyw iâr Halal yn dangos ei ddull ymarferol o ddiwallu anghenion y gymuned.

Efallai mai'r ffordd orau o weld ei effaith yw trwy'r llwyddiant y mae wedi helpu i'w creu. Mae'n cyfeirio at arweinwyr ifanc ysbrydoledig fel Hasson Yusuf, sy'n cynrychioli lleisiau lleiafrifoedd ethnig yn Senedd Ieuenctid Cymru, ac Ibbi Abdi, sy'n defnyddio ffasiwn i amlygu diwylliant amrywiol Caerdydd trwy gydweithio â Chlwb Pêl-droed Dinas Caerdydd, Undeb Rygbi Cymru a Chymdeithas Bêl-droed Cymru. Yna mae Nirushan Sudarsan, y cyfarfu Ali â hi gyntaf yn 15 oed, sydd bellach yn dilyn PhD ym Mhrifysgol Caerdydd ac yn cyd-gyfarwyddo Fforwm Ieuenctid Pafiliwn Grange.

"Boed trwy gydweithio ar brosiectau ymchwil, trefnu ffeiriau swyddi, mentora pobl ifanc, neu ddadlau dros bolisiau tecach, fy nod bob amser yw cael gwared ar rwystrau systemig a meithrin cymdeithas gynhwysol lle mae gan bawb gyfle i ffynnu," meddai Ali.

Mae'n pwysleisio bod angen cyfuniad o empathi, gwytnwch a chydweithio, er mwyn gwneud newid yn effeithiol. "Mae pob cymuned, a mater, yn wahanol, felly mae bod yn hyblyg ac ymatebol yn allweddol," mae'n nodi, gan dynnu ysbrydoliaeth wrth ffigurau fel Marcus Rashford a Malala Yousafzai, sydd wedi defnyddio eu platfformau i greu newid parhaol.



Mae ei weledigaeth ar gyfer Cymru yn uchelgeisiol ond yn glir: "Rwyf am greu economi a system addysg sy'n wirioneddol yn gweithio i bawb - un lle nad oes unrhyw blentyn yn tyfu i fyny yn teimlo bod eu cefndir yn cyfyngu ar eu potensial, a lle mae cyflogwyr yn mynd ati i chwilio am, a chefnogi, talent amrywiol. Hoffwn greu Cymru lle mae tegwch, cyfle a chynhwysiant wrth galon pob sefydliad."

I'r rhai sydd am wneud gwahaniaeth, mae cyngor Ali yn nodweddiadol ymarferol: "Dechreuwch yn fach ond dechreuwch nawr. Boed yn mentora person ifanc, gwirfoddoli ar

gyfer menter gymunedol, neu'n defnyddio'ch llais i eirioli dros degwch, mae pob cam yn cyfrif. Mae newid yn digwydd pan fydd pobl gyffredin yn cymryd cyfrifoldeb, ac yn ymrwymo i wneud gwahaniaeth yn eu ffordd eu hunain."

Trwy ei waith ym Mhrifysgol Caerdydd a thu hwnt, nid adeiladu pontydd yn unig y mae Ali - mae'n creu glasbrint ar gyfer Cymru fwy cynhwysol, un cysylltiad cymunedol ar y tro.



Judi Rhys MBE: y cynigydd gofal cancer

I Judi Rhys MBE, mae'r frwydr yn erbyn cancer yn hynod bersonol. Ar ôl colli ei mam, ei modryb ac un o'i ffrindiau gorau i ganser yn llawer rhy ifanc, mae hi wedi dod ag arbenigedd proffesiynol, a dealltwriaeth ddofn i'w rôl fel prif weithredwr Gofa Cancer Tenovus.

"Teimlais fy mod wedi dod o hyd i'm cartref naturiol pan symudais i'r trydydd sector am y tro cyntaf, gan ei fod yn cyd-fynd â'm gwerthoedd," mae Judi'n adlewyrchu, gyda'i thaith o'r GIG drwy addysg uwch a llywodraeth leol wedi ei arwain i'r man lle mae'n credu y gall wneud y gwahaniaeth mwyaf. Ers 2019, mae wedi bod yn bennaeth ar Gofal Cancer Tenovus, gyda chenhadaeth glir: rhoi cymorth, gobaith a llais i bobl y mae cancer yn effeithio arnynt.



Judi Rhys MBE, prif weithredwr, Tenovus Cancer Care

O dan arweiniad Judi, mae Tenovus wedi dod yn rym pwerus dros newid yng Nghymru. Arweiniodd y sefydliad trwy'r pandemig wrth greu mentrau arloesol, gan gynnwys prosiect sgrinio cancer yr ysgyfaint, sydd wedi gwella cyfraddau canfod cynnar. Mae ei heiriolaeth yn ymestyn y tu hwnt i ofal meddygol – er enghraifft chwaraeodd ran ganolog mewn ymchwiliad gan y Senedd i fynd i'r afael â phrofiadau menywod â symptomau cancer gynaeolegol, gan arwain at lansio Ymgyrch Claire.

Yn arwain tîm o 220 o staff a thros fil o wirfoddolwyr, mae Judi yn pwysleisio pwysigrwydd arweinyddiaeth dosturiol, lle mae barn pobl yn bwysig ac yn gwneud gwahaniaeth. O dan ei harweiniad, cyflwynodd Tenovus wasanaethau cwnsela arbenigol a ffurfio partneriaeth â Llais, i ddarparu eiriolaeth cancer penodol i gleifion.

Fel rhedwr brwd y tu allan i waith, mae Judi yn dod â'r gwersi a ddysgwyd o chwaraeon i'w bywyd proffesiynol. "Mae chwaraeon wedi dysgu llawer i mi am drin adfyd, bod

yn ddisgybledig, a gwthio trwy gyfnodau anodd a chanolbwyntio ar y nod hirdymor". Mae'r gwytnwch hwn yn ei gwasanaethu'n dda wrth fynd ar drywydd ei huchelgais yn y pen draw: lleihau anghydraddoldebau mewn canlyniadau cancer ledled Cymru.

Ei chyngor i rheini sydd am wneud gwahaniaeth? "Gwnewch y peth iawn, nid y peth hawsaf." Mae'n athroniaeth sydd wedi bod yn bwysig iddi trwy gydol ei gyrfa, o arwain yr uno llwyddiannus a ffurfiodd Versus Arthritis, i'w rôl bresennol yn hyrwyddo gofal cancer yng Nghymru.

Trwy Tenovus Cancer Care, nid darparu gwasanaethau yn unig y mae Judi - mae'n gweithio i drawsnewid canlyniadau cancer yng Nghymru. Mae ei hymrwymiad i leihau anghydraddoldebau gofal iechyd, a gwella cymorth i gleifion, yn dangos sut y gall profiad personol ysgogi newid cadarnhaol. Wrth iddi barhau i wthio am well gofal cancer ledled Cymru, mae ei gwaith yn cynnig gobaith y bydd canlyniadau cancer Cymru, rhyw ddiwrnod, yn cyfateb i'r gorau yn Ewrop.



Avril Lewis MBE: y cysylltydd technoleg

"Rydym yn ymddiheuro'n ormodol am fod yn fach," meddai Avril Lewis, rheolwr gyfarwyddwr Technology Connected. Mae'n ddatganiad sy'n crynhoi ei chenhadaeth i ddangos bod Cymru yn bwerdy technoleg fyd-eang, ac i herio'r syniad bod maint yn cyfyngu ar botensial.

O werthu cyfrifiaduron i adeiladwyr tra roedd yn ei gyrfa gynnar, i arwain rhwydwaith technoleg fwyaf dylanwadol Cymru, mae taith Avril yn adlewyrchu natur ddeinamig y diwydiant y mae'n ei hyrwyddo. Ar ôl rolau gyda British Aerospace, ac wedyn yn y diwydiant lled-ddargludyddion - gan gynnwys bod yn rhan o dîm pryniant gan y rheolwyr - daeth o hyd i'w gwir alwad yn 2012 pan ofynnwyd iddi arwain yr hyn a fyddai'n dod yn Dechnoleg Gysylltiedig.

"Rwy'n dod â phobl ynghyd," eglura Avril, gan ddisgrifio ei rôl yn uno ecosystem dechnolegol Cymru. O dan ei harweinyddiaeth, mae Technology Connected wedi lansio mentrau pwysig, gan gynnwys Wythnos Dechnoleg Cymru, sef uwchgynhadledd dechnoleg ryngwladol fwyaf y wlad erbyn hyn. Mae'r digwyddiad hwn wedi dod yn fagnet byd-eang ar gyfer buddsoddiad, cydweithio a thalent, gan brofi y gall Cymru yn wir "chwarae yn yr arena fyd-eang."

Mae ei heffaith yn ymestyn y tu hwnt i ddigwyddiadau. Trwy'r Cyngor Arwain Technoleg a grwpiau arbenigol ar Blockchain a Data ac AI, mae Avril wedi creu llwyfannau lle gall meddyliau technolegol gorau Cymru gydweithio ac arloesi. Mae'r Rhwydwaith Technoleg Gysylltiol, a lansiwyd yn ddiweddar, yn cryfhau'r cysylltiadau hyn ymhellach, gan feithrin twf busnes ac adeiladu dyfodol mwy llewyrchus i dechnoleg Cymru.

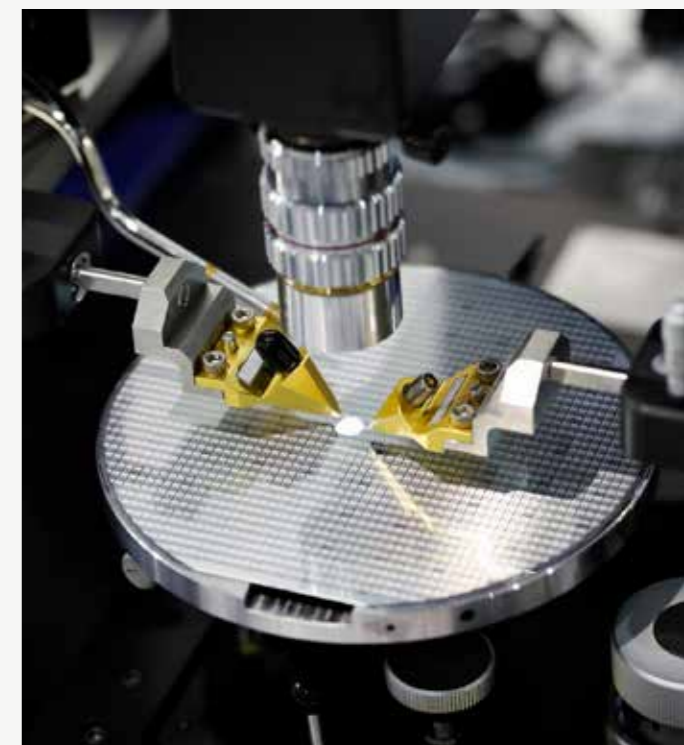


Avril Lewis MBE, rheolwr gyfarwyddwr, Technology Connected

"Nid pwy sy'n gweiddi uchaf sy'n bwysig," meddai Avril, wrth iddi fyfyrion ar beth sy'n neud arweinyddiaeth effeithiol, "mae'n ymwneud â dod o hyd i'r foment gywir a'r pwynt cywir i fod yn gatalydd ar gyfer newid." Mae'r hyn wedi helpu i sefydlu Cymru fel canolbwynt cydnabyddedig ar gyfer technolegau'r dyfodol.

Mae'n cael ei hysbrydoli gan bobl arall sydd yn neud gwahaniaeth, fel Dr Drew Nelson OBE, a sefydlodd glwstwr lled-ddargludyddion cyfansawdd o'r radd flaenaf yng Nghymru, ac Aled Miles, llysgennad Llywodraeth Cymru i'r Unol Daleithiau, gyda'i allu i gyfleu manteision craidd technoleg yn cyd-fynd â'i chenhadaeth hi ei hun i dorri drwy'r sŵn.

Wrth edrych ymlaen, mae Avril yn gweld Cymru fel "crochan o dechnolegau datblygedig, ac yn le gwyd i ddechrau a thyfu busnes ymysg cymuned anhygoel o bobl, sy'n creu ac yn dangos sut y gall technoleg drawsnewid y ffordd yr ydym



yn byw, yn gweithio ac yn amddiffyn ein planed." Mae hi'n gweld Cymru fel y labordy byw mwyaf anhygoel yn y byd, o ran sut y gall technoleg wella twf economaidd a gwasanaethau cyhoeddus.

Mae ei neges i Gymru yn glir: ymddiheurio llai a bod yn fwy hyderus. "Rydw i eisiau i Gymru fod yn fwy uchelgeisiol, ac ysbrydoledig i'n pobl ifanc – gwnewch hi'n cŵl i fyw, gweithio a chwarae yng Nghymru."

I'r rhai sy'n dymuno gwneud gwahaniaeth, mae cyngor Avril yn adlewyrchu ei hagwedd gydweithredol: "Dewch o hyd i'r arweinwyr

a'r arbenigwyr go iawn yn eich maes, bydd cysylltu meddyliau gwyd yn sbarduno newid ac yn ysbrydoli - gan wneud gwahaniaeth gwirioneddol."

Trwy Technology Connected, nid hyrwyddo technoleg Gymreig yn unig y mae Avril - mae hi'n ail-lunio canfyddiadau o'r hyn y gall Cymru ei gyflawni ar y llwyfan byd-eang.



Graeme Farrow: hyrwyddwr creadigrwydd



Graeme Farrow, prif swyddog creadigol a chynnwys Canolfan Mileniwm Cymru | Wales Millennium Centre

Nid oedd llwybr Graeme Farrow i'r celfyddydau yn syml. Wrth dyfu i fyny yn Sunderland, roedd yn fwy tebygol o gael ei ddarganfod ar y terasau pêl-droed nag mewn theatr. Trwy ei gariad at gerddoriaeth, yn enwedig gigs byw, y dechreuodd ddod o hyd i'r celfyddydau. Ar ôl symud i Belfast, fe wirfoddolodd mewn gŵyl, a gweithiodd nosweithiau mewn sinema annibynnol, gan ymgolli ym myd ffilm a cherddoriaeth. O fewn pymtheg mlynedd roedd yn rhedeg prosiectau ffilm a cherddoriaeth.

Mae rôl bresennol Graeme, fel cyfarwyddwr artistig Canolfan Mileniwm Cymru, yn dilyn ei gyfnod fel cynhyrchydd gweithredol ar gyfer Dinas Diwylliant gyntaf y DU, Derry/Londonderry. Cafodd ei dynnu at y syniad o adeiladu rhywbeth parhaol gyda ffocws ar greu menter fywiog a greadigol, sy'n cydweithio ag artistiaid, pobl ifanc, a chymunedau.

Yng Nghanolfan Mileniwm Cymru, mae Graeme yn ymroddedig i hyrwyddo amgylchedd lle gall creadigrwydd ffynnu. Mae hyn yn cynnwys cynllunio strategol, sicrhau cyllid ac ail-ddychmygu manau i fod

yn fwy na lleoliadau perfformio gyda'r nos. "Rydym yn ceisio bod yn fwy i bobl Cymru - i fod yn ddefnyddiol a chyffrous drwy'r dydd, bob dydd. Y nod yw gwneud Cymru yn genedl fywiog, greadigol sy'n adrodd ei stori i'r byd."

Un o lwyddiannau sylweddol Graeme yw cyfres o stiwdios newydd i bobl ifanc sy'n cwmpasu theatr, radio, cerddoriaeth a chelfyddydau digidol. Wedi'u cynllunio gyda mewnbwn gan bobl ifanc, mae'r gofodau hyn yn darparu cyfle prin ar gyfer cydweithio creadigol mewn byd sy'n aml yn gallu teimlo'n ynysig. Mae hefyd yn gyffrous am y potensial sydd gan dechnoleg newydd, fel XR ac AI, o ran ehangu posibiliadau adrodd straeon a chynyddu cynulleidfaoedd.

Mae Graeme yn credu bod angen gweledigaeth glir, amynedd, a pharodrwydd i gydweithio er mwyn gwneud gwahaniaeth. "Mae gwranddo mor bwysig pan rydych chi'n creu gofod ar gyfer myfyrio a syniadau newydd. Rydyn ni i gyd am gefnogi newid cadarnhaol, a gwneud gwahaniaeth i'r gymuned o fewn y maes rydym yn ei ddylanwadu."

Gan edmygu ffigurau fel yr artist Americanaidd, Theaster Gates, mae Graeme wedi'i ysbrydoli gan y rhai sy'n ailadeiladu cymunedau ac yn cefnogi artistiaid gyda thryloywder. Mae hefyd yn cael ei ysbrydoli gan ffigurau byd-eang, fel yr actifydd hawliau dynol o Iran Narges Mohammadi, a frwydrodd dros gyfiawnder mewn amgylchiadau heriol.

Nod Graeme yw gwneud Canolfan Mileniwm Cymru yn un o'r manau creadigol mwyaf deinamig ar draws y byd. Gofod a fydd yn ffynnu ymhell ar ôl ei gyfnod. Ei gyngor i bobl sydd eisiau neud gwahaniaeth? "Fe fyddwn ni'n cyflawni pethau gwych os ydyn ni'n poeni llai am bwy sy'n cael y clod."

Fflur Dafydd: y storiwr dwyieithog



Fflur Dafydd, nofelydd a sgriptiwr

O ennill y Fedal Lenyddiaeth yn Eisteddfod yr Urdd yn 20 oed i gael Russell T Davies yn canmol ei nofel newydd fel "magnificent," mae Fflur Dafydd wedi treulio dros ddau ddegawd yn crefftio straeon sy'n arddangos Cymru i'r byd. Fel nofelydd, ysgrifennwr sgrin a cherddor, mae'n torri tir newydd gyda'i gwaith, ac yn ail-ddiffinio yr hyn y mae'n ei olygu i fod yn artist Cymreig cyfoes.

"Rwy'n teimlo'n angerddol dros adrodd straeon Cymraeg dilys yn y ddwy iaith sy'n addysgu, yn ysbrydoli ac yn cyffroi pobl," eglura Fflur. Mae ystod eang a thrawiadol i'w gwaith - nofelau Cymraeg a Saesneg arobryn, rhaglenni teledu clodwiw sydd wedi gwerthu'n rhyngwladol, ffilmiau nodwedd a hyd yn oed pedwar albwm a enillodd iddi wobr yr Artist Benywaidd Gorau yng ngwobrau BBC Radio Cymru.

Bu Fflur yn ysgrifennu o oedran ifanc, gan ennill MA mewn ysgrifennu creadigol o Brifysgol East Anglia a PhD o Brifysgol

Bangor ar waith R.S. Thomas, cyn dod yn ddarlithydd ysgrifennu creadigol ym Mhrifysgol Abertawe. Ond pan ddaeth yn fam daeth yn awdur llawn amser, a mentro i fyd teledu a ffilm, gan addasu ei nofel Y Llyfrgell yn ffilm nodwedd arobryn a datblygu cyfresi gwreiddiol i S4C. Ers hynny, mae wedi cyfrannu dros 50 awr o ddrama i S4C a BBC iPlayer, wedi ysgrifennu ar gyfer rhaglenni llwyddiannus rhyngwladol fel Humans Channel 4 a Trigger Point ITV ac wedi gweithio gyda chwmnïau cynhyrchu mawr gan gynnwys CBS International a Miramax.

Yr hyn sy'n gosod gwaith Fflur ar wahân yw ei gallu i ail-ddychmygu sefydliadau Cymreig trwy lygaid ffres. "Rhan o fwriad fy ngwaith yw i archwilio ac ail-ddychmygu llefydd eiconig yng Nghymru – Ynys Enlli, y Llyfrgell Genedlaethol, yr Amgueddfa Genedlaethol – ac mae hyn yn arwain at bobl yn cymryd diddordeb ynddyn nhw o'r newydd," meddai. Llwyddodd ei chyfres am Amgueddfa Genedlaethol Cymru i hudo cynulleidfaoedd yn Japan yn ddiweddar, gan gyflwyno diwylliant Cymreig i wylwyr newydd.

Mae ei dull o ysgrifennu yn y ddwy iaith wedi'i ystyried yn ofalus. Yn y Gymraeg, mae'n gwthio ffiniau ac yn ymgysylltu â'r diwylliant mewn ffyrdd arloesol. Yn Saesneg, mae'n darparu golwg unigryw ar y diwylliant Cymreig. Mae ei hymrwymiad i osgoi ystrydebau yn fwriadol: "Mae hen ddigon o lenyddiaeth sy'n portreadu'r Cymry fel pobl difreintiedig a llwm. Dwi'n ceisio fy ngorau i wrthbwysu hynny gyda hiwmor a chynhesrwydd, a phwysleisio'r hyn sy'n ein gwneud ni'n wahanol."

Wrth edrych tua'r dyfodol, mae gwaith Fflur yn parhau i ehangu. Mae ei nofel nesaf The House of Water (Hodder & Stoughton, Mai 2025) a'i chyfres ddrama gyffrous i Radio 4



- Mothercover - yn dangos ei gallu i adrodd straeon Cymreig ar lwyfan sy'n gynyddol fyd-eang. Mae hi'n cael ei hysbrydoli gan gyd-awduron dwyieithog fel Manon Steffan Ros a Caryl Lewis, sydd yn yr un modd yn agor eu crefft i gynulleidfaoedd yn y ddwy iaith.

Ar gyfer darpar wneuthurwyr gwahaniaeth, mae Fflur yn pwysleisio dilysrwydd a dyfalbarhad: "Byddwch yn driw i chi'ch hun a'ch gweledigaeth. Dyw'r fath beth â 'thro lwcus' ddim yn bodoli, mae angen gweithio'n galed, gan dderbyn mai taith hir fydd hi i

gyrraedd lle ry'ch chi eisiau bod. Hefyd - peidiwch ag ymddiheuro am hyrwyddo'ch gwaith. Mae'r farchnad yn orlawn ac mae'n bwysig i barhau i gyfathrebu gyda'ch darllenwyr a'ch cynulleidfa os ydych am i'ch llais gael ei glywed."

Trwy ei gwaith, nid adrodd straeon yn unig y mae Fflur - mae'n ail-lunio sut mae pobl yn gweld Cymru a'r Gymraeg, gan brofi y gall weithio mewn sawl maes a mwy nag un iaith, fod yn gryfder.

Pryderi ap Rhisiart: yr arloeswr blaenllaw



Pryderi ap Rhisiart, rheolwr gyfarwyddwr, M-SParc

O fferm ym Mhen Llŷn i arwain parc gwyddoniaeth mwyaf uchelgeisiol Cymru, mae taith Pryderi ap Rhisiart yn ymgorffori'r trawsnewid y mae'n ei gynllunio ar gyfer Gogledd Cymru. Fel rheolwr gyfarwyddwr M-SParc, mae'n troi'r rhanbarth yn bwerdy arloesedd, gan brofi nad oes angen ichi adael Cymru i newid y byd.

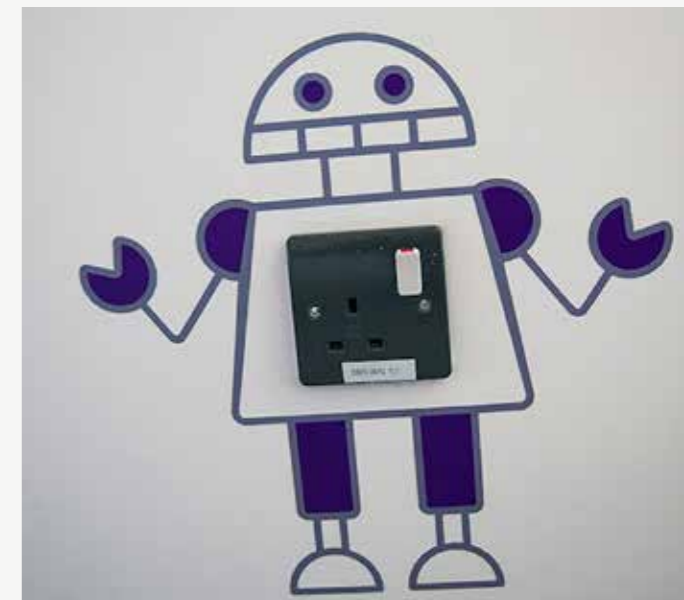
Yn 2014, ymunodd Pryderi ag M-SParc pan oedd dal yn fferm weithiol, a syniad uchelgeisiol. Yr her: i drawsnewid mewn i barc gwyddoniaeth £20m o'r radd flaenaf, a fyddai'n sbarduno arloesedd ac yn creu swyddi o ansawdd uchel yng Ngogledd Cymru. O dan ei arweinyddiaeth, cyflawnwyd y prosiect ar amser, ac o dan y gyllideb, gan arwain at ei benodi'n rheolwr gyfarwyddwr yn 2018.

"Rwy'n helpu i droi syniadau mawr yn realiti," meddai, gan ddisgrifio ei rôl. "Mae M-SParc yn rhywbeth sydd yn creu ecosystem lle gall busnesau, ymchwilwyr ac entrepreneuriaid ffynnu." Mae'r weledigaeth hon wedi creu effaith sylweddol. Mae'r parc wedi cefnogi cannoedd o fusnesau, wedi helpu i sicrhau prosiectau mawr fel y Porthladd Rhydd, ac wedi lansio mentrau fel yr Academi Sgiliau i baratoi pobl ar gyfer cyfleoedd yn y dyfodol.

Daeth ei ysbryd entrepreneuriaidd i'r amlwg yn gynnar. Tra yn yr ysgol uwchradd lansiodd ei fenter gyntaf i ddatblygu gwefannau e-Fasnach dwyieithog cyntaf Cymru. Hyd yn oed nawr, rhwng llywio cyfeiriad strategol M-SParc, mae yna siawns dewch ar ei draws yn rhedeg ei fan pizza ym Mhen Llŷn, neu'n gofalu am ei safle glampio.

Wrth edrych i'r dyfodol, mae ei weledigaeth ar gyfer Cymru yn feiddgar ond wedi'i seilio ar bosibiliadau. "Mae gennym y dalent, y syniadau a'r awydd i fod ar flaen y gad mewn sectorau fel ynni glân a thechnoleg feddygol," meddai. "Rydw i eisiau gweld pobl ifanc yn tyfu i fyny yn gwybod bod ganddyn nhw gyfleoedd o safon fyd-eang ar garreg eu drws."

Yr hyn sy'n gyrru Pryderi yw sicrhau nad yw arloesi yn rhywbeth sy'n digwydd "yn rhywle arall." Mae'n benderfynol y dylai Gogledd Cymru arwain y ffordd i ddatrys heriau byd-eang, boed ym meysydd ynni glân, technoleg iechyd neu AI. "Rydyn yn byw trwy newidiadau enfawr - technolegol, amgylcheddol, economaidd," eglura. "Nid pobl sydd â syniadau da sy'n gwneud gwahaniaeth yn unig; dylwn beidio anghofio'r rhai sy'n torchi eu llewys ac yn gwneud rhywbeth amdany'n nhw."



I'r rhai sy'n dymuno gwneud gwahaniaeth, mae cyngor Pryderi yn nodweddiadol ymarferol: "Dechreuwch le'r ydych chi. Does dim rhaid i chi newid y byd dros nos, ond gallwch chi wneud gwahaniaeth yn eich cymuned, eich gweithle neu'ch diwydiant. Meddwch ar yr hyder i godi llais ac, yn bwysicaf oll, i weithredu i wneud y newidiadau hynny."

Trwy M-SParc, mae Pryderi yn profi y gall cefn gwlad Cymru fod yn ganolbwynt o arloesi, lle mae gwerthoedd traddodiadol a thechnolegol flaengar yn cyfuno i greu rhywbeth eithriadol.

Sarah Boswell: yr arloeswr ar y cwrt



Sarah Boswell, prif swyddog gweithredol, Pêl-rwyd Cymru a Dreigiau Caerdydd

Lle mae rhai yn gweld rhwystrau, mae Sarah yn gweld posibiladau. Fel CEO Pêl-rwyd Cymru a Dreigiau Caerdydd, mae hi'n aildiffinio'r hyn y gall chwaraeon merched ei gyflawni yng Nghymru - nid yn unig ar y cwrt, ond yn gymdeithas yn fwy cyffredinol.

"Nid yw bod yn arweinwr byth yn gamp unigol," meddai Sarah, wrth drafod ei phenodiad yn 2025 i arwain corff sydd yn llywodraethu'n genedlaethol ac yn delio gydag elfennau masnachol o chwaraeon.

Cyda phrofiad sy'n cynnwys arweinyddiaeth, strategaeth ac eiriolaeth, mae Sarah wedi gweithio'n gyson i ddyrchafu chwaraeon benywaidd, yn ogystal â gwella ymgysylltiad y cyhoedd â'r celfyddydau a chryfhau strwythurau llywodraethu.

Mae ei chenhadaeth bresennol yn diffinio ei heffaith orau. "Mae fy ngwaith yn ymwneud â thorri rhwystrau ac adeiladu sylfeini cryfach," eglura. "Ym Mhêl-rwyd Cymru, mae hyn yn golygu sicrhau cyllid priodol, a

gwelededd a gwerth i'r gamp. Mae hefyd yn golygu creu llwybrau cynaliadwy i bawb – o chwaraewyr llawr gwlad i athletwyr elitaidd – a chryfhau'r rhwydwaith hanfodol o glybiau a gwirfoddolwyr".

Daw ei harweinyddiaeth ar adeg gyffrous i'r gamp yng Nghymru. Ym mis Chwefror 2025, mae'r tîm cenedlaethol yn y 9fed safle yn y byd, sydd yn adlewyrchiad o'u pherfformiadau cyson ar y llwyfan rhyngwladol. Mae Sarah yn canolbwyntio ar adeiladu ar y sylfaen gref hon wrth i'r tîm baratoi ar gyfer Cystadleuaeth Agored Pêl-rwyd Ewrop yng Nghaerdydd (Mai 2025) – cyfle prin i gefnogwyr Cymru weld eu tîm yn cystadlu gartref – yn ogystal ag edrych ymlaen at Gemau'r Gymanwlad yng Nglasgow yn 2026. Mae'r cystadlaethau yma yn cyflwyno cyfleoedd gwych i ddangos talent Cymru, a chodi proffil y gamp ar draws y wlad.

Mae Sarah yn ymwybodol iawn o'r heriau sy'n wynebu menywod mewn arweinyddiaeth, yn enwedig y cysyniad o'r 'clogwyn gwyr' - lle mae menywod yn aml yn camu i rolau yn arwain yn ystod cyfnodau trawsnewidiol ac anodd. Yn hytrach na dim ond llywio'r heriau hyn ei hun, mae wedi ymrwymo i sicrhau bod arweinwyr benywaidd y dyfodol yn sefyll ar dir cadarn.

Mae ei gyrfa hyd yma wedi creu cynnydd sylweddol: gwell cyllid ac amlygrwydd ar gyfer mentrau chwaraeon a chelfyddydol amrywiol; datblygiad cryfach ar gyfer merched mewn chwaraeon; a gwell cysylltiadau rhwng y celfyddydau a llywodraethu. Mae ei gweledigaeth bellach yn ymestyn i Gymru, lle nad yw chwaraeon benywaidd yn ôl-ystyriaeth, ond yn flaenoriaeth, lle mae pêl-rwyd yn ffynnu gyda buddsoddiad hirdymor, a lle mae gwirfoddolwyr a sefydliadau llawr gwlad yn cael y gefnogaeth y maent yn ei haeddu.



"Dydi newid ddim yn digwydd ar ddamwain. Mae'n digwydd oherwydd bod pobl yn penderfynu camu i fyny." Mae ei hymagwedd yn cyfuno gwytnwch â meddwl strategol, empathi ag atebolrwydd, dewrder â chydweithio. Mae'r rhinweddau hyn yn ei galluogi i herio'r status quo wrth ddod ag eraill ar y daith.

Beth yw cyngor Sarah i'r rhai sy'n dymuno gwneud gwahaniaeth eu hunain? "Defnyddiwch eich llais. Os ydych chi'n gweld anghydraddoldeb, codwch eich llais. Cefnogwch chwaraeon benywaidd. Gwyliwch, hyrwyddwch ef, eiriolwch drosto. Cefnogwch wirfoddolwyr - nhw yw sylfaen popeth."

Mewn byd lle mae chwaraeon benywaidd yn dal i frwydro am gydnabyddiaeth ac adnoddau, mae Sarah yn gobeithio bod yn esiampl o arweinyddiaeth bwrpasol, gan ddangos gyda phenderfyniad, strategaeth a chydweithio, bod newid ystyrlon yn bosibl. Nid yw ei gwaith yn ymwneud â thrawsnewid pêl-rwyd yng Nghymru yn unig - mae'n anelu i greu etifeddiaeth lle mae pob merch yn teimlo eu bod yn cael eu gwerthfawrogi, eu cefnogi a'u grymuso i lwyddo.

Alec O'Dare: yr addysgwr gofal iechyd



Alec O'Dare, rheolwr gyfarwyddwr, Wound Care People

O werthu dyfeisiau meddygol i arwain un o rwydweithiau addysg gofal iechyd mwyaf y DU, mae Alec O'Dare wedi trawsnewid ei ddealltwriaeth ddofn o nyrsio a gofalu am glwyfau i lwyfan sy'n chwyldroi sut mae gweithwyr gofal iechyd proffesiynol yn dysgu ac yn rhannu eu harbenigedd.

"Rydyn ni wedi bod yn llwyddiannus yn adeiladu rhwydwaith mwyaf y DU o weithwyr proffesiynol nyrsio a gofal iechyd," eglura Alec, rheolwr gyfarwyddwr Wound Care People Limited. Ond roedd ei daith i'r rôl yn un annisgwyl. Yn 2013, ar ôl saith mlynedd yn gwerthu dyfeisiau meddygol, daeth cyhoeddwr ato a welodd botensial yn ei gysylltiadau nyrsio helaeth, a'i wybodaeth am y diwydiant.

Erbyn heddiw mae ei gwmni yn darparu 1.5 miliwn o oriau rhad ac am ddim, yn flynyddol, o Ddatblygiad Proffesiynol

Parhaus i weithwyr gofal iechyd proffesiynol, trwy lwyfannau amrywiol - o'r Journal of Community Nursing hanesyddol (a lansiwyd ym 1972) i lwyfannau e-ddysgu arloesol gydag animeiddiadau a chynnwys wedi'i gam-chwarae (gamified).

"Mae pawb yn gwybod bod y GIG dan bwysau, ac ymhlith y mwyaf sydd yn teimlo hynny yw staff nyrsio sy'n gweithio'r rheng flaen," meddai Alec. Ei ymateb yw creu adnoddau hyblyg a hygyrch, sy'n helpu nyrsys i fodloni eu gofynion ail-ddilysu, wrth wella gofal y cleifion. Ond mae ei weledigaeth yn ymestyn y tu hwnt i addysg - mae hefyd yn mynd i'r afael ag effaith amgylcheddol y GIG, gan weithio gyda chyflenwyr dyfeisiau meddygol i leihau gwastraff.

"Os oes gennych y cyfle i rannu profiadau cadarnhaol a dylanwadu ar eraill i wneud gwaith da, yna dylech wneud hynny," meddai, gan bwysleisio pwysigrwydd gwneud gwahaniaeth mewn byd sydd yn llawn newyddion negyddol. Mae ei ddull yn cyfuno gwrando gofalus â gweithredu strategol. "Nid yn unig i ddefnyddwyr ein gwasanaethau, ond i wrando ar yr hyn sy'n digwydd yn y GIG ehangach. Mae newidiadau enfawr yn cael eu gwneud i gyllid, i rolau swyddi a chyfrifoldebau yn gyffredinol."

Mae Alec yn cael ei hysbrydoli gan bobl fel yr Athro Christine Moffatt CBE, sy'n cael ei chydabod fel un o'r 20 nyrs mwyaf dylanwadol yn y 60 mlynedd diwethaf, ac sy'n teithio'n fyd-eang yn sefydlu fframweithiau a chlinigau lymphoedema mewn gwledydd sydd ag adnoddau bychain. Mae hefyd yn edmygu ymrwymiad Deborah Meaden i gynaliadwyedd amgylcheddol ym myd buddsoddi mewn busnesau.



Wrth edrych i'r dyfodol, mae ei uchelgais yn glir: "Ein nod, yn y pen draw, yw dod yn fusnes cwbl gynaliadwy sy'n parhau i gefnogi addysg nyrsio, wrth gefnogi'r GIG ar yr un pryd i wella ei effaith amgylcheddol." Mae ei bryder am faterion amgylcheddol yn ddwfn. Pan ofynnwyd iddo ba un gwahaniaeth hoffai neud, fe wnaeth ganolbwyntio ar lygredd: "Mae'n gysylltiedig â chymaint o broblemau - amgylcheddol ac economaidd. Gellid cyflawni llawer pe baem yn croesawu mynd yn rhydd o blastig, o leiaf!"



I'r rhai sy'n dymuno gwneud gwahaniaeth, mae cyngor Alec yn syml: "Byddwch y mwyaf gwybodus y gallwch fod, ac adeiladwch rwydwaith y gallwch ymgysylltu gyda." Trwy Wound Care People, mae'n profi y gall cyfuno arbenigedd â chysylltedd greu newid parhaol mewn addysg gofal iechyd a chynaliadwyedd amgylcheddol.



Louise Smith: hanfod Cymru

Mewn pentref bach gwledig yn Sir Benfro ym 1986, roedd merch ifanc a'i chwaer yn chwarae siop y tu ôl i gownter a adeiladwyd â llaw gan eu tad, wedi'u hamgylchynu gan boteli persawr gwag eu mam. Heddiw, mae'r un ferch, Louise Smith, wedi trawsnewid breuddwydion ei phlentyndod yn realiti fel peraroglydd cyntaf - ac unig - Cymru, ar ôl iddi greu persawr sy'n hanfod o dirwedd y wlad.

Nid oedd ei llwybr yn un uniongyrchol. Yn gyntaf gweithiodd Louise yn y byd corfforaethol fel rheolwr cysylltiadau gyda GlaxoSmithKline. Ond parhaodd tynfa'r peraroglaeth yn gryf. Yn 2015, cymerodd gam beiddgar, gan ail-hyfforddi fel peraroglydd ym Mharis. Erbyn 2019, roedd hi wedi sefydlu Wales Perfumery, gan gynnig cyfle i ymwelwyr greu eu persawr eu hunain - profiad sydd bellach yn denu pobl o bob rhan o Brydain.

"Rydyn ar ddechrau oes aur yn adfywiad persawr," eglura Louise. Fel tŷ persawr annibynnol, mae hi'n mwynhau'r rhyddid i greu persawr moethus gan ddefnyddio'r deunyddiau gorau, ac yn blaenoriaethu cemeg gwyrdd a chynhwysion bioddiraddadwy dros gyfyngiadau masnachol. Arweiniodd yr ymrwymiad hwn i ansawdd a chynaliadwyedd at lansio ei llinell persawr arloesol yn 2022, wedi'i hysbrydoli gan dirwedd Cymru – y cyntaf o'i bath yn hanes Cymru.

Mae ei hagwedd yn cyfuno celfyddyd gyda gwyddoniaeth, creadigrwydd a chemeg. "Mae persawr yn gysylltiedig ag atgofion ac emosiynau," meddai. "Fel crefftwr, rydw i wrth fy modd yn creu persawr y gall pawb ei wisgo, o bob oed a rhyw, gan greu rhywbeth y bydd pobl yn cael pleser o'i wisgo, gan ddwyn atgofion."

Cadarnhawyd llwyddiant ei gweledigaeth yn 2024 pan enillodd Wales Perfumery y Cynnyrch Manwerthu Gorau i Ddefnyddwyr



Louise Smith, sylfaenydd a thrwyn, Wales Perfumery

yng Nghymru. Nawr, mae uchelgeisiau Louise yn ymestyn y tu hwnt i ffiniau Cymru. Mae hi'n breuddwydio am ei phersawr yn cyrraedd pob cornel o'r byd, gan gysylltu pobl trwy rym arogl. "Rydw i eisiau pontio diwylliannau, gan ddwyn i gof atgofion ac emosiynau sy'n mynd y tu hwnt i ffiniau," meddai. "Rwy'n arbennig o gyffrous am gyrraedd y Cymry alltud ledled y byd".

I'r rhai sy'n dymuno gwneud gwahaniaeth, mae cyngor Louise yn adlewyrchu ei thaith ei hun: "Dewch o hyd i'ch angerdd, credwch ynoch chi'ch hun, amgylchynwch eich hun gyda thîm da o bobl, byddwch yn wydn, gorchfygwch ofn, cysylltwch a chydweithredwch." Mae ei llwybr o fod yn blentyn yn chwarae siop i ddod yn aelod o The British Society of Perfumers a The International Fragrance Association, yn dangos y pŵer i ddilyn eich breuddwydion gydag amynedd a phenderfyniad.

Trwy Wales Perfumery, nid dim ond creu persawr y mae Louise - mae hi'n potelu atgofion, emosiynau, a hanfod tirwedd Cymru, gan brofi, gyda gweledigaeth a dyfalbarhad, y gall breuddwydion plentynod flodeuo i realiti sy'n torri tir newydd.



Mike Phillips: yr eiriolwr di-baid dros newid

Wrth dyfu i fyny yng Nghymru, roedd blynyddoedd cynnar Mike yn gorwynt o brofiadau aflonyddgar, a luniodd ei werthoedd a'i angerdd am gyfiawnder.

Yn ei arddegau, cafodd Mike gysur ym myd cerddoriaeth a drama, gan rwbio ysgwyddau gyda sêr y dyfodol fel Russell T. Davies a Michael Sheen tra'n astudio gyda nhw yn Theatr Ieuenctid Gorllewin Morgannwg. Ond fe newidiodd ei fywyd am byth pan gafodd ddiagnosis HIV+ yn ei flwyddyn olaf yn yr ysgol ddrama yn 1990. Ar ôl derbyn y newyddion mai dim ond blwyddyn neu ddwy oedd ganddo i fyw, nid yn unig y goroesodd Mike, ond fe ffynnodd trwy sianelu ei egni i ysgogi newid cymdeithasol.

Ochr yn ochr â'i ffrind Martin, a fu farw yn anffodus yn ddim ond 27 oed, cyd-sefydlodd Cardiff Body Positive, elusen HIV gyda'r genhadaeth feiddgar o "gicio'n ôl yn erbyn stigma a gwahaniaethu." Mae symud o fod yn actor uchelgeisiol i fod yn actifydd HIV yn dyst i'w wytnwch a'i ymrwymiad diwyro i wneud gwahaniaeth.

Erbyn heddiw, ac mae Mike yn hyfforddwr llawrydd, yn hwylusydd, ac yn ymgynghorydd. Ers 2008, mae wedi bod ar genhadaeth i ryddhau potensial trwy ddysgu a datblygu, gan weithio gydag elusennau a sefydliadau iechyd a gofal cymdeithasol. Mae ei ffocws yn eang ac yn cynnwys cydraddoldeb, amrywiaeth a chynhwysiant (EDI), gofal dementia, cyfathrebu, rheolaeth ac arweinyddiaeth.

Mae gwaith Mike yn ymwneud â grymuso eraill. Un enghraifft yw gofalwr yr oedd gan ei ŵr ddementia. Ar ôl mynychu cwrs Mike, aeth o fod yn unigolyn nerfus, i rywun oedd gyda'r gallu i gyflwyno araith benigamp mewn cynhadledd fawr a phwysig. Neu'r unigolyn anneuaid a rannodd ei stori yn un o sesiynau Mike, gan agor calonau a meddyliau.



Mike Phillips, hyfforddwr llawrydd, hwylusydd, ymgynghorydd a hyfforddwr

I Mike, nid yw gwneud gwahaniaeth yn ymwneud ag ystumiau mawreddog, ond yr "eiliadau hudol, ystyrion hynny." Y cysylltiadau bach, dynol sy'n gwneud byd o wahaniaeth. Boed yn helpu gweithwyr gofal dementia i weld eu heffaith, neu'n annog arweinwyr i gofleidio eu gwerthoedd, nod Mike yn y pen draw yw creu crychdonnau o newid cadarnhaol.

Mewn byd sy'n wynebu heriau dirifedi, mae Mike Phillips yn sefyll fel fflag gobaith a gwytnwch. Mae ei neges yn glir: "Mae gan bob un ohonom y potensial i wneud gwahaniaeth, waeth pa mor fach. Felly, gadewch i ni ddathlu ein nodweddion cyffredin, parchu ein gwahaniaethau ac ymdrechu i wneud y byd yn lle mwy caredig." Mae stori Mike yn ein hatgoffa y gall pob gweithred, waeth pa mor fach, gyfrannu at ddyfodol gwell.

Jayne Brewer: adeiladwr y dyfodol

O ysgrifennu cynlluniau busnes ar gyfer rhaglenni cychwyn busnes Llywodraeth Cymru, i arwain menter addysgol sy'n cyrraedd cannoedd o ysgolion ledled Cymru a Lloegr, mae Jayne Brewer wedi gwneud ei chenhadaeth i ddatgloi potensial entrepreneuriaidd yn y genhedlaeth nesaf.

Fel CEO 2B Enterprise, mae Jayne yn trawsnewid sut mae ysgolion cynradd yn ymdrin ag addysg fusnes. Gan ddechrau gydag ychydig mwy na chynnyrch bychan iawn yn 2021, mae hi wedi adeiladu rhaglen addysgol gynhwysfawr, ddwyieithog sydd bellach yn cyrraedd dros 400 o ysgolion cynradd ledled Cymru a Lloegr.

"Rydym yn cefnogi datblygiad unigolion mwy hyderus, galluog a gwydn a fydd yn fwy parod ar gyfer gwaith a bywyd," eglura Jayne. Mae ei hymagwedd yn mynd y tu hwnt i addysgu traddodiadol, gan bartneru ysgolion â busnesau i ddarparu cyd-destun byd go iawn a modelau rôl - rhywbeth nad yw llawer o bobl ifanc byth yn ei brofi.

Mae llwyddiant y rhaglen yn gorwedd yn ei hyblygrwydd a'i chynwysoldeb. Gan weithio'n agos gydag athrawon, mae Jayne wedi sicrhau y gall yr adnoddau addasu i wahanol arddulliau dysgu, demograffeg a galluoedd. "Mae gweld pobl ifanc yn datblygu hyder, hyd yn oed yn y cyfnodau byrraf, yn galonogol dros ben."

Mae ei gweledigaeth yn uchelgeisiol ond yn fanwl gywir. "Ein nod yn y pen draw yw creu gweithio gyda dros 1,000 o ysgolion cynradd ledled Cymru a Lloegr yn y tair blynedd nesaf, gan gyrraedd bron i 300,000 o bobl ifanc bob blwyddyn," meddai. Mae cynlluniau eisoes ar y gweill i lansio cyfres o animeiddiadau a fydd yn digideiddio'r hyn a gynigir ac yn ehangu ei gyrhaeddiad yn sylweddol.



Jayne Brewer, prif swyddog gweithredol, 2B Enterprising

Cyn 2B Enterprise, aeth llwybr gyrfa Jayne â hi trwy rolau yng Nghanolfan Mileniwm Cymru a Choleg Gŵyr, profiadau a ddangosodd iddi bŵer trawsnewidiol addysg a dysgu ysbrydoledig. Pan ddaeth y cyfle i arwain 2B Enterprise, gwelodd y cyfle perffaith i gyfuno entrepreneuriaeth ag addysg.

Mae ei gweledigaeth ar gyfer creu newid yn ymarferol ac yn ysbrydoledig. "Gall hyd yn oed yr ystum lleiaf wneud y gwahaniaeth mwyaf," meddai, gan bwysleisio pŵer cydweithredu a chyfathrebu. Mae'n cael ei hysbrydoli gan gyd-arloeswyr addysg fel Bethan Harding MBE, ac mae'n edmygu ymrwymiad Sara Blakely i gefnogi entrepreneuriaid benywaidd.

I Gymru, nod Jayne yn y pen draw yw creu mwy o gyfleoedd cyfartal - "i bobl ifanc gael eu llygaid a'u meddyliau yn agored i bob posibilid i'w hysbrydoli a herio eu hunain, ac i fod yn uchelgeisiol a pheidio ag ofni methu."



Mae ei chynngor i bobl sydd eisieu neud gwahaniaeth yn adlewyrchu ei hagwedd ei hun at lwyddiant: "Chwiliwch am gyfleoedd i rwydweithio a chydweithio, a dilynwch lan ar y cyfleoedd hynny. Byddwch â diddordeb mewn pethau, yn ogystal â bod yn ddiddorol eich hun - dydych chi byth yn gwybod pwy allwch fod yn eistedd wrth ymyl mewn siop goffi, ar y bws neu ar awyren!"



Trwy 2B Enterprise, nid dysgu sgiliau busnes yn unig y mae Jayne - mae hi'n meithrin yr hyder, y gwytnwch a'r creadigrwydd sydd eu hangen ar bobl ifanc i lunio eu dyfodol eu hunain.

Yr Athro Matt Jones: y technolegydd dynol-gyntaf

"Dylid ystyried AI fel offeryn, nid asiant," meddai'r Athro Matt Jones, gan herio'r naratif y bydd deallusrwydd artiffisial (AI) yn disodli gallu dynol. O'i swydd yn Ffowndri Gyfrifiadurol Prifysgol Abertawe, mae'n hyrwyddo gweledigaeth o dechnoleg sy'n ehangu yn hytrach na disodli potensial dynol.

Dechreuodd gwaith Matt yn y 1990au gydag ymchwil adnabod lleferydd, ond sylweddolodd yn gyflym nad y dechnoleg ei hun oedd yr elfen fwyaf diddorol – ond y bobl. "Yn hytrach na rhoi cynnydd technolegol fel y canolbwynt, fe wnes i ganolbwyntio ar bobl yn lle," eglura. Arweiniodd y datguddiad hwn at ryngweithio dynol-cyfrifiadurol, lle mae wedi treulio degawdau yn gweithio gyda chymunedau ledled y byd.

Mae ei ddull i'r gwrthwyneb i "techno-solutionism." Yn hytrach na rhuthro i mewn gyda datrysiadau a benderfynwyd o flaen llaw, mae Matt a'i dîm yn ymgolli mewn cymunedau - o aneddiadau trwchus Mumbai i'r Gymru wledig - gan ddod yn "brentisiaid i feistrolaeth bywyd bob dydd." Mae'r dull hwn wedi esgor ar ddatblygiadau arloesol fel y "blychau lleferydd" ym Mumbai, sy'n cyfuno gallu AI â rhannu gwybodaeth ar lefel gymunedol.

"Fel Cristion, rwy'n gwbl argyhoeddedig bod pobl yn arbennig," dywed wrth esbonio ei athroniaeth o roi pobl yn gyntaf. "Mae gennym ni biliynau o bobl â deallusrwydd naturiol, pe baem ni'n gallu meddwl am ddefnyddio technoleg i ryddhau eu galluoedd cynhenid yn unig, rydyn ni'n mynd i fod yn gymdeithas lawer gwell."

O dan ei arweiniad, mae'r Ffowndri Gyfrifiadurol wedi dod yn gartref i'r weledigaeth hon. Yn union fel yr oedd



Yr Athro Matt Jones, athro cyfrifiadureg, Ffowndri Gyfrifiadurol, Prifysgol Abertawe

Gwaith Copr Hafod gerllaw ar un adeg yn prosesu deunydd a luniodd strwythurau adeiladu ledled y byd, nod y Ffowndri yw creu deunydd digidol wedi'i siapio gan ddealltwriaeth ddynol. Mae'n weledigaeth sydd wedi'i gwreiddio'n ddwfn yn nhreftadaeth ddiwydiannol Cymru, ond sy'n canolbwyntio'n gadarn ar y dyfodol.

Mae Matt yn arbennig o bryderus am effaith AI ar genedlaethau iau. "Mae yna gymaint o rethreg sy'n dweud 'mae yna ddyfodol lle mae rhywbeth yn fwy galluog na chi, yn gyflymach na chi, yn ddisgleiriach na chi'. Mae honno'n weledigaeth ofnadwy i'n cenhedlaeth iau."

Yn lle hynny, mae'n gweld AI yn debycach i ffidil - offeryn y gall bodau dynol fynegi eu creadigrwydd a'u galluoedd trwyddo. "Bydd y byd yn newid trwy atgoffa ein hunain nad robotiaid ydyn ni, ac ein bod yn arbennig,"



mae'n honni. Mae'n credu bod Cymru, gyda'i dealltwriaeth o sut y gall technoleg fod naill ai'n echdynnol neu'n rymusol, mewn sefyllfa berffaith i ddod yn ganolbwynt o dechnoleg sydd yn rhoi pobl yn gyntaf.

I'r rhai sydd am wneud gwahaniaeth, mae Matt yn pwysleisio pwysigrwydd adeiladu cymunedau pwrpasol: "Mae'r unig wahaniaeth dwi erioed wedi neud pob tro wedi bod trwy weithio gyda niferoedd mawr o bobl." Nid yw ei waith yn ymwneud â datblygu technoleg yn unig - mae'n helpu sicrhau bod creadigrwydd dynol, cymuned ac urddas yn parhau i fod yn ganolog i'n dyfodol sy'n cael ei alluogi gan AI.





Image credit: Stephen Page by Maker



Image credit: Annette Marie Townsend by Dewi Tannatt Lloyd



Image credit: Ruth Shelley by Ruth Shelley



Image credit: Rebecca Oldfield by Maker

Ruth Davies: Ilais y gwneuthurwyr



Image credit: Gareth Edwards Studios

Ruth Davies, sylfaenydd a chyfarwyddwr, First of March

Ym myd crefftwaith Cymreig, saif Ruth Davies fel grym chwyldroadol, yn herio canfyddiadau ac yn hyrwyddo gweledigaeth lle mae gwaith crefft Cymreig yn ennyn y gydnabyddiaeth fyd-eang y mae'n ei haeddu.

Gyda chefnidir annisgwyl mewn gwleidyddiaeth, y gyfraith a seicoleg, cafodd taith Ruth i fyd crefft ei hysgogi gan rywbeth mwy dwys – diddordeb gydol oes gyda grym rhyfeddol crefftwyr i drawsnewid syniadau syml yn greadigaethau eithriadol.

“Rwyf bob amser wedi cael fy swyno gan y modd y gall crefftwyr ailystyried rhywbeth cymhleth er mwyn darganfod ei gymeriad hanfodol,” eglura Ruth, ei geiriau yn adlewyrchu'r un manylder y mae hi'n ei edmygu yn eu gwaith. Ond mwy nag edmygedd yn unig ag arweiniodd at sefydlu First of March yn 2019. Roedd yn gydnabyddiaeth o anghydbwysedd. Nid oedd gwneuthurwyr Cymreig o safon fyd-eang yn derbyn y gydnabyddiaeth fasnachol a gyflawnwyd gan eu cyfoedion yn y DU, Iwerddon a thu hwnt.

Daeth eiliad hollbwysig pan fynychodd agoriad arddangosfa lle'r oedd yr ystafell yn llawn wynebaw cyfarwydd – gwneuthurwyr

eraill a staff yr oriel – ond yn hanfodol brin o brynwyr. "Dyna pryd roeddwn i'n gwybod bod yn rhaid i rywbeth newid," mae Ruth yn cofio. "Mae'r sgiliau hyn, y proffesiwn hwn, angen prynwyr i aros yn fyw."

Trwy'r First of March, mae Ruth wedi dod yn eiriolwr ac yn hwylusydd, gan weithio'n ddiflino i greu sector moethus bywiog a chynaliadwy yng Nghymru. Mae ei hymdrechion yn dwyn ffrwyth – mae'r sefydliad wedi'i ddewis i arddangos yn Collect 2025, y ffair ryngwladol flaenllaw ar gyfer crefft a dylunio cyfoes, sydd yn nodi carreg filltir arwyddocaol i grefftwyr Cymreig gamu i'r llwyfan byd-eang.

Ond mae gweledigaeth Ruth yn ymestyn y tu hwnt i lwyddiannau unigol. Mae hi'n herio canfyddiadau sylfaenol am grefft yng Nghymru, gan wthio'n ôl yn erbyn y syniad mai dim ond sector sy'n dibynnu ar gefnogaeth gyhoeddus neu'n gyfyngedig i ffeiriau crefftau dydd Sadwrn ydyw. Yn hytrach, mae hi'n gosod crefftau Cymreig lle mae'n perthyn - yn y farchnad foethus, lle mae crefftwaith eithriadol yn hawlio gwerth eithriadol.

Ei nod yn y pen draw? “Sector dylunio a chrefft foethus fywiog, cynaliadwy a gwerthfawr iawn yng Nghymru, sydd ag enw da ledled y byd a chydabyddiaeth am ansawdd,” meddai gyda phenderfyniad tawel. Mae'n uchelgais sy'n gofyn am wydnwch, positifrwydd a'r gallu i herio'r status quo - rhinweddau helaeth sydd gan Ruth.

I Ruth, nid yw moethusrwydd yn ymwneud â gormodedd na thagiau pris; mae'n ymwneud â gwerthoedd a gwerthfawrogiad, am gydnabod rhywbeth sy'n gynhenid werthfawr. Trwy ei gwaith, nid hyrwyddo crefft Gymreig yn unig y mae hi; mae hi'n ailddiffinio beth mae moethusrwydd yn ei olygu yn y byd modern, un darn wedi'i grefftio'n goeth ar y tro.

Elin Rhys a Ffion Rees: yr arloeswyr cyfryngau

Yng nghanol Gorllewin Cymru, mae stori ryfeddol am etifeddiaeth ac arloesedd yn datblygu yn Telesgop, lle mae'r ddeuawd mam a merch, Elin Rhys a Ffion Rees, yn ail-lunio darlledu Cymraeg. Mae eu taith, sy'n ymestyn dros dri degawd, yn enghraifft o sut y gall angerdd ac egwyddor drawsnewid diwydiant.

Roedd llwybr Elin i sefydlu Telesgop yn ddim byd ond confensiynol. Yn fiocemegydd a drodd yn gyflwynydd, sefydlodd y cwmni ym 1993, yn benderfynol o brofi y gallai teledu o safon fyd-eang ddeillio o Gymru. "Roeddwn i eisiau bod yn feistr ar fy nhynged fy hun," mae'n adlewyrchu, gan nodi pa mor brin oedd hi i ferched ddechrau cwmnïau cynhyrchu bryd hynny. Mae enw'r cwmni

yn tarddu o'u cyfres gyntaf am seryddiaeth - trosiad teilwng i'w gweledigaeth bellgyrhaeddol.

Yn y cyfamser, tyfodd Ffion i fyny yn benderfynol i wrthod ymuno gyda'r cyfryngau, gan ddilyn fferylliaeth i ddechrau, nes i dynged a chariad at adrodd straeon ymyrryd. "Rwyf wastad wedi caru ffotograffiaeth a cherddoriaeth," meddai, gan ddisgrifio sut y gwnaeth gwyllo rhaglenni dogfen Attenborough danio ei hangerdd am adrodd straeon gweledol. Nawr, fel rheolwr gyfarwyddwr, mae hi'n adeiladu ar sylfaen ei mam wrth lunio ei llwybr ei hun.

O dan arweiniad Elin, daeth Telesgop yn adnabyddus am raglenni gwyddoniaeth



Elin Rhys, sylfaenydd a chadeirydd, a Ffion Rees, rheolwr gyfarwyddwr, Telesgop



arloesol yn yr iaith Gymraeg, ynghyd â sylwebaeth amaethyddol hollbwysig, gan gynnwys gohebu yn ystod argyfwng clwy'r traed a'r genau. Arloesodd y cwmni weithio hyblyg ymhell cyn iddo ddod yn rhywbeth cyffredin, gan alluogi merched di-rif i adeiladu gyrfaedd ym myd teledu, yn enwedig yng Ngorllewin Cymru.

Heddiw, mae Ffion yn cario'r fflag hon ymlaen, gan herio'r hen syniad "pe bae chi'n dda fe fyddech yn Llundain." Mae'r ddwy ddynes yn rhannu penderfyniad ffyrnig i arddangos talent Gymreig ac ymladd am gydnabyddiaeth y tu hwnt i'w ffiniau. Mae eu gwaith yn rhychwantu rhaglenni amaethyddol lleol, i gynyrchiadau radio o fri ar gyfer rhwydweithiau cenedlaethol.

"Peidiwch â rhedeg busnes i wneud arian yn unig," mae Elin yn cynghori. "Dod o hyd i'ch gwerthoedd craidd a chadw atynt." Mae'n athroniaeth y mae Ffion yn ei chofleidio, gan ychwanegu ei phwyslais ei hun ar garedigrwydd ac amynedd wrth yrru newid. Gyda'i gilydd, maen nhw'n profi, pan fydd gwerthoedd yn cyd-fynd â gweledigaeth, y gall yr effaith lledaenu ar draws cenedlaethau.

Trwy eu harweinyddiaeth ar y cyd, mae mam a merch yn ysgrifennu pennod newydd yn hanes y cyfryngau Gymreig, un lle nad yw rhagoriaeth yn gwybod unrhyw ffiniau daeryddol, a lle mae gwneud gwahaniaeth yn golygu aros yn driw i'ch gwreiddiau wrth fentro i anelu am y sêr.

Paul Burston: y dilëydd culni

Gwers hanes byr i ddechrau. Bratiaith yw Polari a ddechreuodd yn y DU yn y 19eg ganrif, ac a ddefnyddiwyd gan ddynion hoyw a grwpiau ymylol i gyfathrebu'n gudd yn ystod cyfnod pan oedd cyfunrywioldeb yn anghyfreithlon. Er gwaethaf cael ei hystyried yn iaith "farw" i raddau helaeth, mae Polari wedi gweld adfywiad mewn amrywiol ffurfiau, gyda rhai geiriau fel "camp" a "drag" yn dod i mewn i ddiwylliant pob dydd.

Camwch ymlaen Paul Burston, ein hunigolyn nesaf sydd yn neud gwahaniaeth, ac wedi bod yn ffigwr blaenllaw yn adfywiad y Polari, trwy helpu cadw ei etifeddiaeth a'i berthnasedd yn fyw.

Fel awdur o fri, mae Paul wedi ymroi ei fywyd i godi lleisiau'r gymuned LGBTQ+, ac i greu llwyfannau i'r rhai sy'n aml yn cael eu gwthio i'r cyrion. Ef yw'r grym y tu ôl i Salon Llenyddol Polari a'r Gwobrau Polari. Wedi'i eni yn Efrog a'i fagu yn Ne Cymru, dechreuodd taith Paul i actfiaeth yng nghanol yr 80au, wedi'i ysbrydoli gan ei brofiadau yng ngorymdeithiau Pride, a'i weithgareddau gydag ActUp yn ystod yr argyfwng AIDS.



Paul Burston, sylfaenydd salon llenyddol Polari a Gwobr Llyfr Polari

Mae Paul yn credu bod neud gwahaniaeth yn hollbwysig yn y byd sydd ohoni: "Gall y byd fod yn lle rhagfarnlyd, anwastad ac annheg iawn. Heb bobl sy'n fodlon gwneud newid, cymryd risgiau neu aberthu, byddai cynnydd yn arafu." Mae Paul yn tynnu sylw at frwydrau parhaus, fel gwahardd llyfrau LGBTQ+ yn America, i'n hatgoffa bod y frwydr dros gydraddoldeb ymhell o fod ar ben. "Ni allwn feddwl ein bod yn fuddugol; rhaid inni fod yn barod i ddod allan i ymladd eto."

Hoffai Paul fyd cyhoeddi lle nad oes neb yn cwestiynu cynnwys cymeriadau LGBTQ+. Mae'n gobeithio am ddyfodol lle na fydd cyhoeddwr byth yn gofyn eto, "Oes rhaid i'r cymeriad yma fod yn hoyw?"

Mae hefyd yn pwysleisio pwysigrwydd cynghreiriaid a mentoriaid. O Michelle Hudson, y cyfarwyddwr cyntaf i wahodd Polari i fod yn rhan o'i gŵyl, i'r gwneuthurwr ffilmiau avant-garde, Derek Jarman, sydd yn ffrind a mentor - mae Paul yn awyddus i bwysleisio'r ymdrech ar y cyd y tu ôl i'w lwyddiant personol. "Yn rhy aml, mae pobol sy'n cyrraedd y brig yn cicio'r ysgol i lawr ar eu hôl. Rwy'n credu'n gryf ei bod yn hollbwysig codi eraill a rhannu'r plattform gyda'r gymuned."

Pe gallai Paul wneud un gwahaniaeth yn y byd, byddai'n dileu rhagfarn. "Byddai gorfodi pobl sydd yn meddu ar safbwyntiau rhagfarnlyd i dreulio wythnos yn esgidiau'r rhai y maent yn gwahaniaethu yn eu herbyn, yn dysgu gwers werthfawr. Ni ddylai rhagfarn, yn yr oes sydd ohoni, fodoli."

Mae Paul yn cynnig cyngor syml i'r rhai sydd am wneud gwahaniaeth: "Helpiwch y rhai yn eich cylch sy'n wynebu brwydrau. Gwnewch safiad ar eu rhan, oherwydd mae angen cynghreiriaid arnom ni i gyd."



Dr Sarah Louisa Birchley: eiriolwr y Cymry alltud



Dr Sarah Birchley, athro ym Mhrifysgol Toyo Gakuen, Tokyo ac aelod o fwrdd Global Welsh

Mae Dr Sarah Louisa Birchley yn athro yn y gyfadran Gweinyddu Busnes ym Mhrifysgol Toyo Gakuen, Tokyo. Yn arbenigo mewn entrepreneuriaeth alltud byd-eang, mae hi hefyd yn gwasanaethu ar fwrdd Global Welsh ac yn arwain ymchwil arloesol i'r "brain drain" yng Nghymru.

Daeth ei llwybr i'r byd academiaidd drwy hap a ddamwain, ac wedi'i ysgogi gan chwilfrydedd a'r awydd i deithio. Yn 2001, dechreuodd ar antur i ddysgu a teithio o amgylch De Ddwyrain Asia, ac arweiniodd y daith hon i Japan. Trodd taith a gynlluniwyd am flwyddyn mewn i ymrwymiad hirdymor, wrth iddi gael ei swyno gan ei hamgylchedd newydd a'r cysylltiadau rhwng pobl a llefydd.

Dechreuodd gyrfa academiaidd Sarah yn 2006, a chyflawnodd ei ddeiliadaeth ym mis Mawrth 2018. Mae ei gwaith yn cynnwys ymchwilio entrepreneuriaeth alltud, addysgu rheoli adnoddau dynol, rheoli prosiectau a busnes byd-eang, a chyfarwyddo rhaglenni rhyngwladol. Roedd addasu i fusnes Japaneaidd a diwylliant academiaidd yn her, ond gyda chefnogaeth mentoriaid gwych, llwyddodd i'w llywio.

Dechreuodd ei chysylltiad â Global Welsh yn ystod cyfnod sabothol yn 2018, pan dreuliodd amser yn Ewrop ac America. Fe wnaeth ymweld â ardal Cymreig Patagonia a mynychu Gŵyl Cymru Gogledd America, ac ailgynnau ei chysylltiad â'i gwreiddiau Cymreig. Roedd cenhadaeth Global Welsh, sef cysylltu busnesau Cymreig ar wasgar yn fyd-eang i hybu ffyniant yng Nghymru, yn atseinio gyda hi a theimlai fod rheidrwydd arni i gefnogi eu hymdrechion.

Fel gwyddonydd cymdeithasol, mae ymchwil Sarah yn canolbwyntio ar ddeall profiadau byw entrepreneuriaid alltud. Mae wedi astudio entrepreneuriaid Japaneaidd yn Ne Ddwyrain Asia ac America Ladin, ac mae'n arwain yr ymchwil cyfredol ar y "brain drain" yng Nghymru. Ei nod yw creu sefydliadau cymdeithasol mwy cynhwysol ac effeithiol, trwy ddadansoddi straeon yr entrepreneuriaid hyn.

Mae Sarah yn credu y gall gwyddor gymdeithasol lunio a dylanwadu ar benderfyniadau polisi, adweithiau dynol ac addysg. Ei nod yw ysbrydoli'r genhedlaeth nesaf o entrepreneuriaid trwy ddod â straeon am entrepreneuriaeth alltud i'r dosbarth. Yng Nghymru, mae'n darparu fframweithiau ar gyfer deall deinameg gymhleth strwythurau economaidd-gymdeithasol, systemau gwleidyddol ac arferion diwylliannol.



Ei nod yn y pen draw yw ysbrydoli pobl ifanc, yn Cymry a Japaneaidd, i deithio ac archwilio wrth ystyried sut y gallant gyfrannu at ddatblygiad eu mamwlad. Mae hi'n pwysleisio pwysigrwydd empathi, cyfathrebu, chwilfrydedd a meddylfryd cydweithredol fel rhinweddau hanfodol ar gyfer gwneud gwahaniaeth.

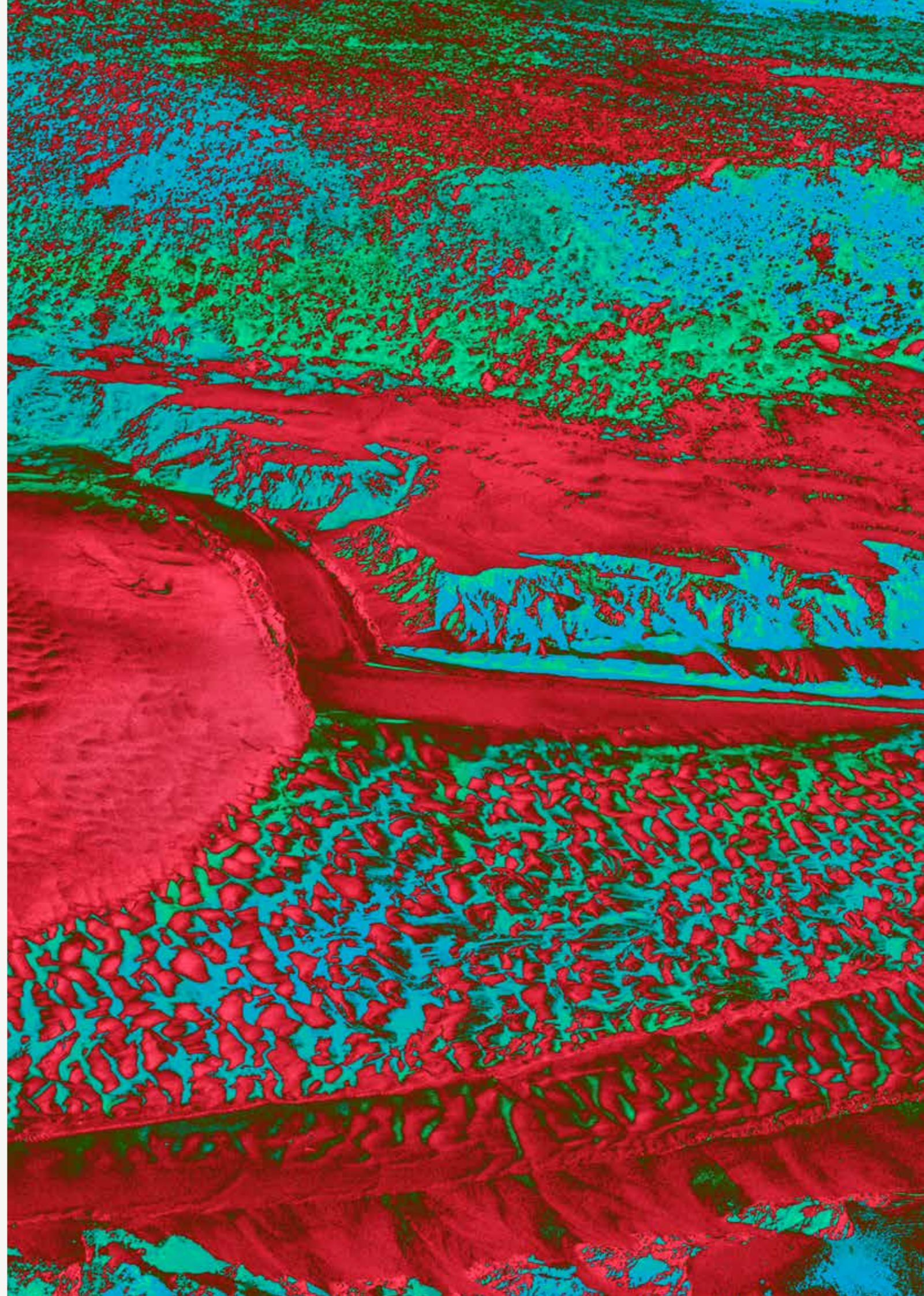
I Sarah, mae gwneud gwahaniaeth yn hollbwysig yn y byd sydd ohoni, gan ei fod yn gofyn am greadigrwydd, dewrder, blaengaredd ac arweinyddiaeth empathig. Mae hi'n annog eraill i fod yn chwilfrydig am y byd o'u cwmpas ac i gofleidio a dathlu tebygrwydd a gwahaniaethau.

Sut i ddod yn 'Difference Maker'

Cyngor campus gan y rhai sy'n gwneud gwahaniaeth yng Nghymru:

- Dechreuwch yn fach ond dechreuwch nawr
- Byddwch y mwyaf gwybodus y gallwch fod
- Defnyddiwch eich llais
- Ymddiheurwch llai a byddwch yn fwy hyderus
- Gwnewch y peth iawn, nid y peth hawsaf
- Byddwch yn chwilfrydig a gwrandewch ar bobl eraill
- Crewch ofodau lle gall straeon lunio pwy ydyn ni
- Byddwch yn driw i chi'ch hun a'ch gweledigaeth eich hun
- Darllenwch fwy, gwrandewch fwy, ehangwch eich gorwelion
- Byddwch yn hyblyg ac yn ymatebol

Yn Four, credwn fod AI, wedi ei ddefnyddio'n iawn, yn gallu gwneud gwahaniaeth. Trwy ein meddalwedd ein hun, rydym yn arloesi trwy integreiddio AI mewn ffordd cyfrifol yn ein gwaith cyfathrebu, ac yn helpu ein cleientiaid llywio'r tirwedd technolegol newydd. Mae'r adroddiad hon wedi'i siapio gan ein dull o weithio gydag AI, gan gyfuno creadigrwydd dynol â thechnolegol mewn ffordd arloesol – sydd yn debyg iawn i'r gweledyddion sydd wedi eu chynnwys yn y tudalennau blaenorol.



#DifferenceMakers

Cysylltwch â ni

Am fwy o wybodaeth:

DifferenceMakers@four.agency

four